

ΠΡΟΤΕΙΝΟΜΕΝΟΣ ΤΡΟΠΟΣ ΠΡΟΓΡΑΜΜΑΤΙΣΜΟΥ TABBY ΕΣΤΙΑΤΟΡΙΟΥ

Θα θέλαμε να σας ευχαριστήσουμε που επιλέξατε το Tabby Hospitality και σας ευχόμαστε καλές δουλειές.

Όπως σας έχουμε ενημερώσει ήδη, το Tabby Hospitality δεν προϋποθέτει καμία απολύτως προεγκατάσταση στα τερματικά σας, δουλεύει σε όλες τις πλατφόρμες android,ios,windows,linux,windows mobile. Επίσης δεν είστε υποχρεωμένοι να έχετε κάποιο pc ή pos, δουλεύει αυτόνομα με τοπική σύνδεση χωρίς internet μόνο με κινητά ή tablet(αξιοπρεπείς συσκευές)

Σύμφωνα με την εμπειρία μας, θα θέλαμε να σας καθοδηγήσουμε να προγραμματίσετε όσο πιο εύκολα και γρήγορα.

ΠΡΟΣΟΧΗ:Για την δική σας ευκολία καλό είναι να χρησιμοποιείται pc ,πληκτρολόγιο και mouse κατά τον προγραμματισμό.

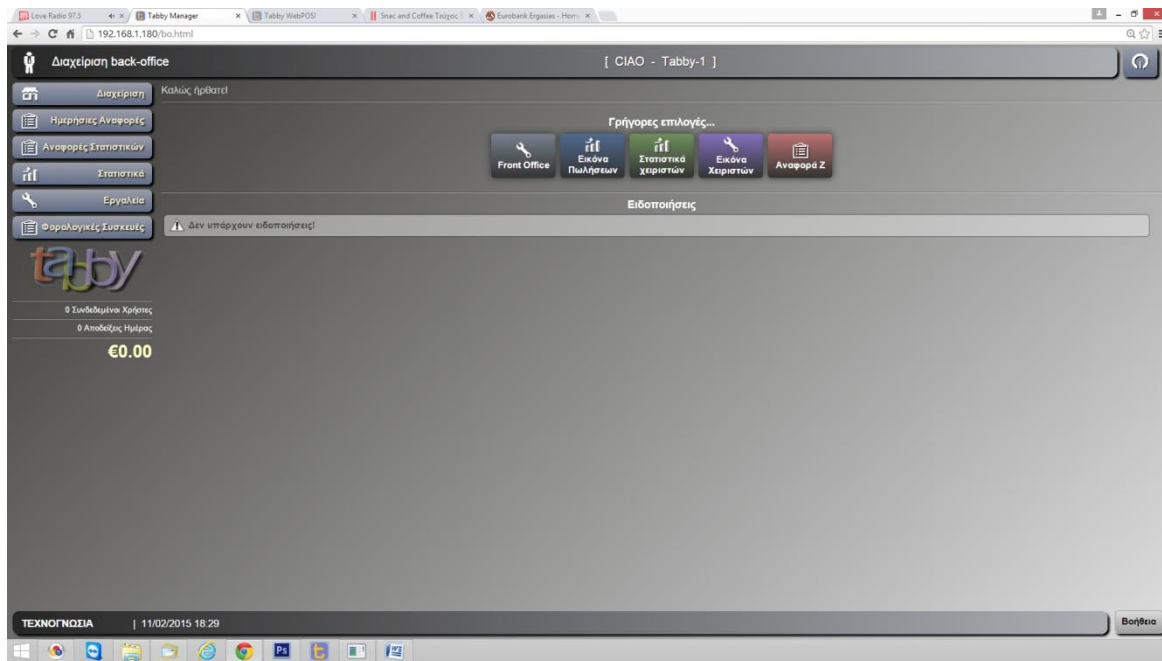
- 1) Πηγαίνοντας στο back office, ανοίγοντας το google chrome την IP **192.168.1.180/bo.html** θα σας εμφανίσει την παρακάτω εικόνα.

ΕΙΚΟΝΑ 1



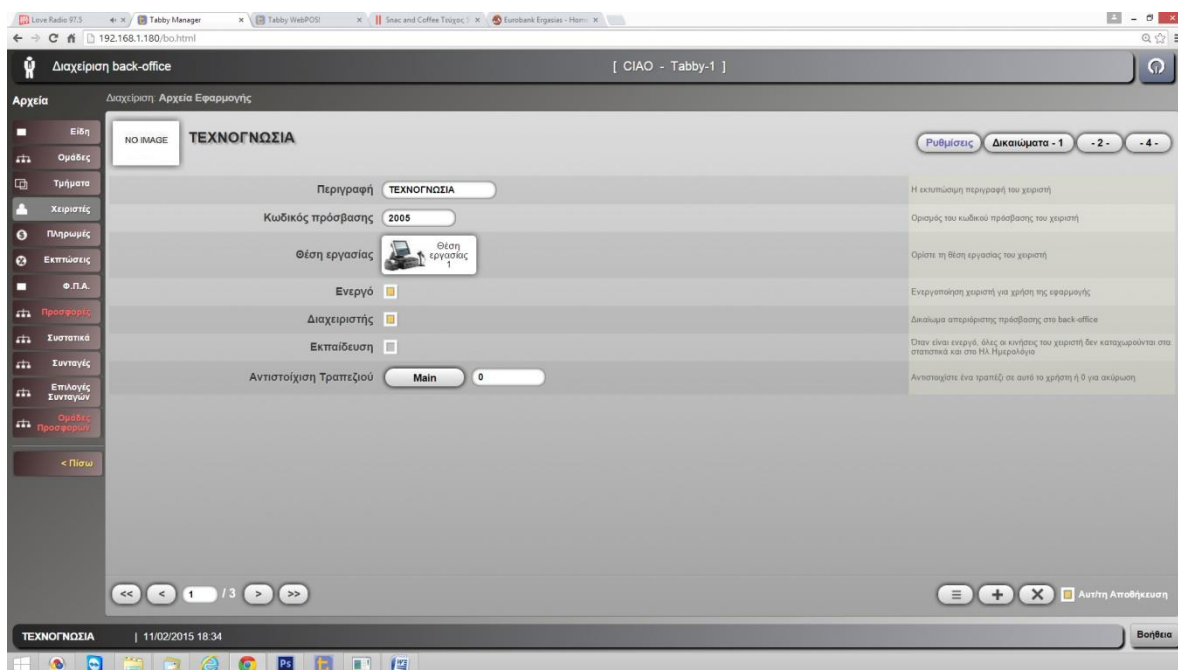
Ο κωδικός είναι "0000" και την επιλογή tablet. Η επόμενη εικόνα θα είναι η παρακάτω:

ΕΙΚΟΝΑ 2



- 2) Η πρώτη εργασία είναι να δημιουργήσουμε τους χειριστές πηγαίνοντας στην επιλογή **ΔΙΑΧΕΙΡΗΣΗ – ΑΡΧΕΙΑ ΕΦΑΡΜΟΓΩΝ – ΧΕΙΡΙΣΤΕΣ**. Η εικόνα θα είναι ως εξής:

ΕΙΚΟΝΑ 3



Συμπληρώνουμε το όνομα του χειριστή, των κωδικό του και εάν είναι διαχειριστής ή όχι. Το αρχικό πακέτο διαθέτει 3 χειριστές, προσθέτοντας επιπλέον χειριστή είναι προαιρετικό και επικοινωνήστε με τον τοπικό αντιπρόσωπό σας για το κόστος.

Σε κάθε χειριστή μπορείτε επιλεκτικά να ρυθμίσετε τα δικαιώματα που του επιτρέπει η επιχείρηση, επιλέγοντας την επιλογή αριστερά πάνω στο παράθυρο **ΔΙΑΚΑΙΩΜΑΤΑ 1,2,3**.

Για να πάτε στον επόμενο χειριστή, πατήστε το βελάκι που είναι στον κίτρινο κύκλο.

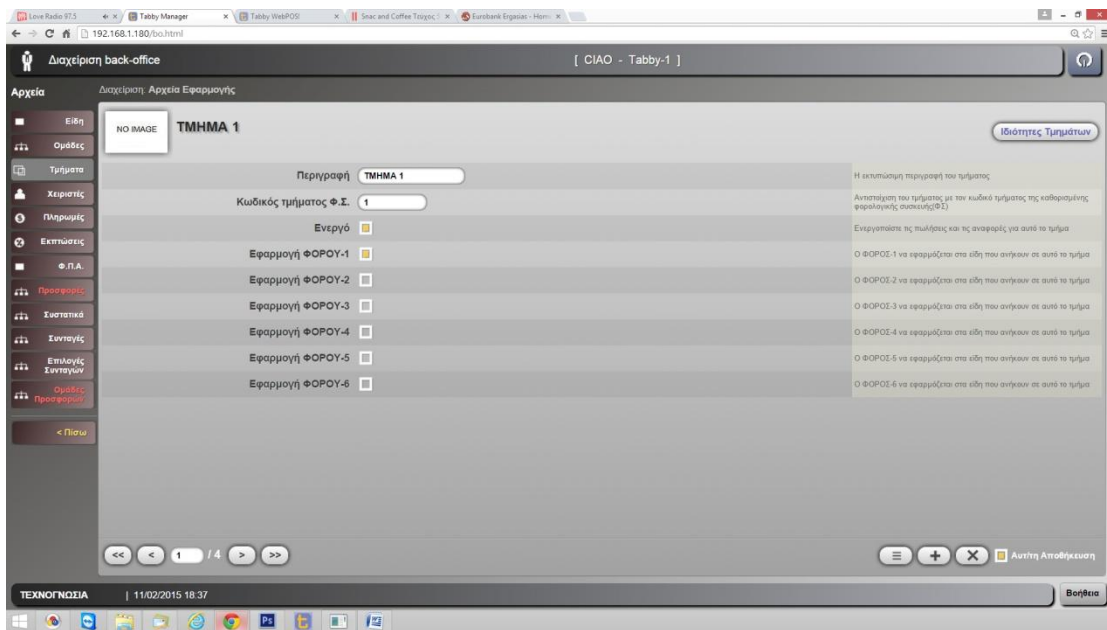
Για να προσθέσετε νέο χειριστή, πατήστε την επιλογή που είναι σε μπλε κύκλο.

Για να διαγράψετε έναν χειριστή, πατήστε την επιλογή στον κόκκινο κύκλο.

Αυτές οι λειτουργίες ισχύουν για όλα τα παράθυρα.

- 3) Επόμενο βήμα είναι να δημιουργήσουμε τα τμήματα, δηλαδή τον συντελεστή ΦΠΑ του κάθε είδους. Στην αριστερή μπάρα επιλογών επιλέγουμε το κουτάκι **ΤΜΗΜΑΤΑ** και θα εμφανιστεί η παρακάτω εικόνα:

ΕΙΚΟΝΑ 4



Για δική σας ευκολία στην περιγραφή πληκτρολογήστε ΤΜΗΜΑ 1 και επιλέξτε ΕΦΑΡΜΟΓΗ ΦΟΡΟΥ 1, το επόμενο ΤΜΗΜΑ 2 και επιλέξτε ΕΦΑΡΜΟΓΗ ΦΟΡΟΥ 2 κ.ο.κ. Αυτό θα σας βοηθήσει σε πολλές περιπτώσεις, διότι η ταμειακή μηχανή από default είναι φτιαγμένα τα τμήματα με αυτό τον τρόπο. Βάζοντάς τα με διαφορετικό τρόπο σε περίπτωση **RESET** της ταμειακής μηχανής αντιλαμβάνεστε την δυσκολία και τον χρόνο να επαναπρογραμματιστεί.

ΠΑΡΑΤΗΡΗΣΗ: ΣΕ ΚΑΘΕ ΣΕΛΙΔΑ ΠΡΟΓΡΑΜΜΑΤΙΣΜΟΥ ΔΕΞΙΑ ΣΤΗΝ ΟΘΟΝΗ ΕΜΦΑΝΙΖΕΤΑΙ ΕΞΗΓΗΣΗ ΚΑΘΕ ΡΥΘΜΙΣΗΣ.

Στο Tabby Box ο ΦΠΑ είναι ρυθμισμένος

ΕΦΑΡΜΟΓΗ ΦΟΡΟΥ 1 – 6,5%

ΕΦΑΡΜΟΓΗ ΦΟΡΟΥ 2 – 13%

ΕΦΑΡΜΟΓΗ ΦΟΡΟΥ 3 – 23%

ΕΦΑΡΜΟΓΗ ΦΟΡΟΥ 4 – 36%

ΕΦΑΡΜΟΓΗ ΦΟΡΟΥ 5 – 0%

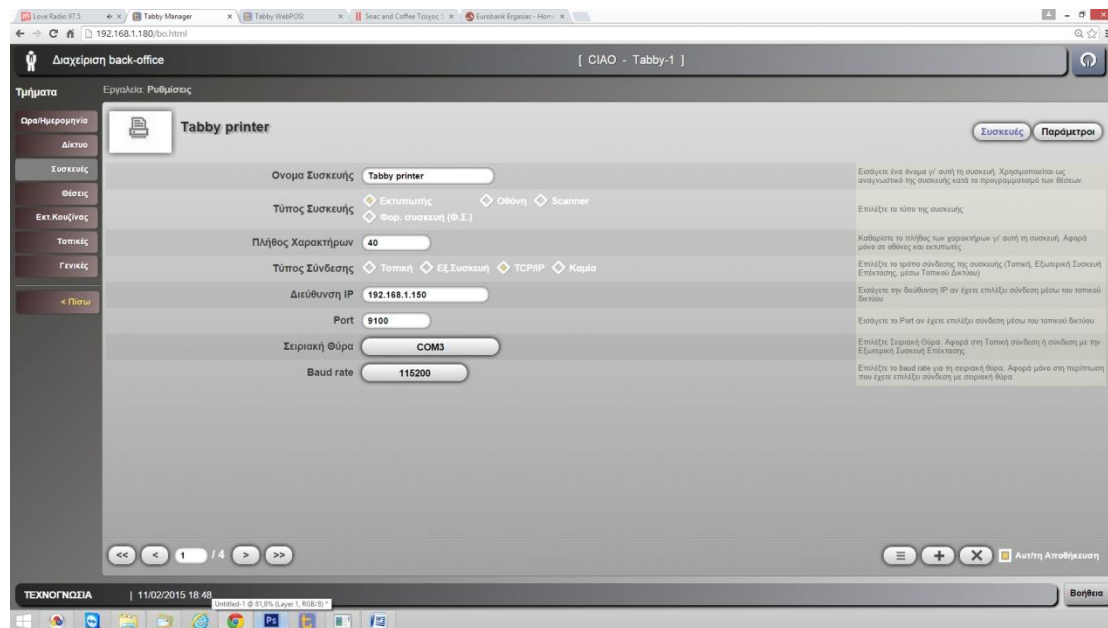
ΕΑΝ ΕΙΣΤΕ ΣΕ ΠΕΡΙΟΧΕΣ ΜΕ ΕΙΔΙΚΟ ΚΑΘΕΣΤΩΣ ΦΠΑ ΜΠΟΡΕΙΤΕ ΝΑ ΜΕΤΑΒΕΙΤΑΙ ΣΤΗΝ ΑΡΙΣΤΕΡΗ ΜΠΑΡΑ ΝΑ ΕΠΙΛΕΞΤΕ ΦΠΑ ΚΑΙ ΝΑ ΚΑΝΕΤΕ ΤΗΝ ΠΡΕΠΟΥΣΑ ΤΡΟΠΟΠΟΙΗΣΗ.

4. Επόμενο βήμα είναι να ρυθμίσουμε τις συσκευές μας: τους εκτυπωτές, ταμειακή, εξωτερική οθόνη, barcode scanner.

Επιλέξτε στην αριστερή μπάρα την επιλογή **ΕΡΓΑΛΕΙΑ – ΡΥΘΜΙΣΕΙΣ**. Εκεί θα δείτε ότι μπορούμε να ρυθμίσουμε **ημερομηνία και ώρα** του Tabby (προσοχή το Tabby είναι αυτόνομο προϊόν και δεν αποθηκεύει την ημερομηνία και ώρα από την συσκευή σας, πρέπει να το κάνετε εσείς), **ρυθμίσεις δικτύου, συσκευές, θέσεις εργασίας, εκτυπωτές κουζίνας, τοπικές, γενικές**.

Επιλέγοντας συσκευές εμφανίζεται η παρακάτω οθόνη:

ΕΙΚΟΝΑ 5



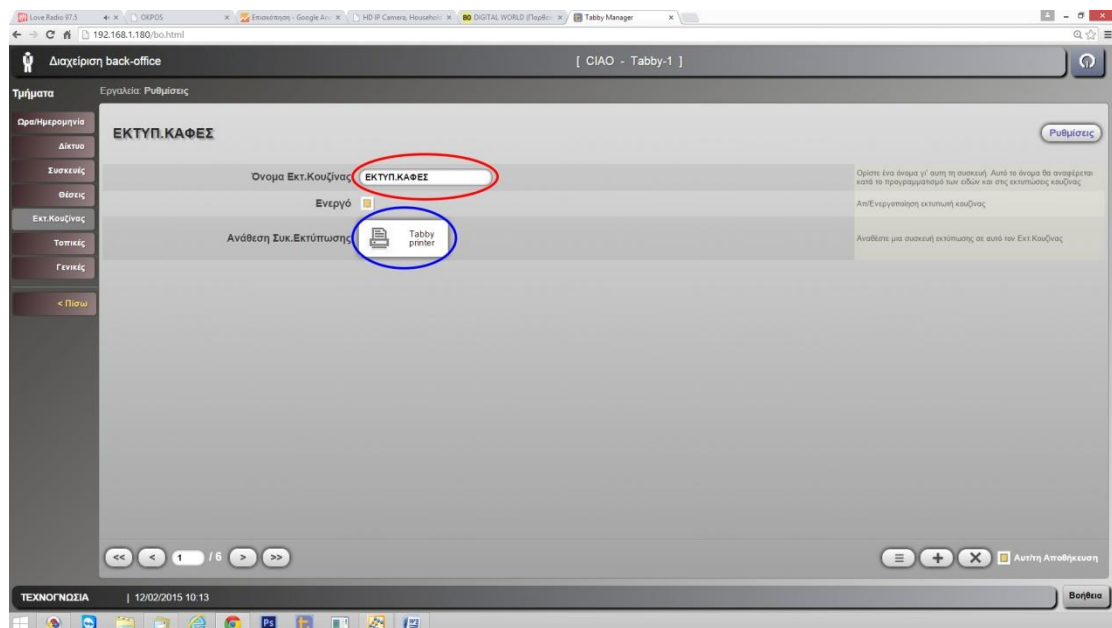
Στην πρώτη στήλη ονομάζουμε την συσκευή π.χ. τον εκτυπωτή μας Tabby Printer, στην επόμενη επιλογή τι είδος συσκευή είναι (εκτυπωτής), πλήθος χαρακτήρων έχει να κάνει με τι είδος εκτυπωτή έχουμε όπως στην περίπτωση μας είναι 88mm χαρτιού και επιλέγουμε 40. Στη συνέχεια επιλέγουμε τι είδους σύνδεση μας παρέχεται από τον εκτυπωτή, στο παράδειγμά μας είναι δικτυακός και επιλέγουμε TCP/IP και ακριβώς από κάτω ορίζουμε την IP του εκτυπωτή. Η θύρα Port αφορά τοπική σύνδεση και προβλέπεται από τον κατασκευαστή του προϊόντος, παρακάτω ορίζουμε την θύρα τοπικής σύνδεσης της συσκευής και τέλος τη ταχύτητά του.

ΠΡΟΣΟΧΗ! ΟΤΑΝ ΣΥΝΔΕΟΥΜΕ ΠΡΟΪΟΝΤΑ ΣΕ ΤΟΠΙΚΕΣ ΘΥΡΕΣ Η ΣΥΝΔΕΣΗ ΓΙΝΕΤΑΙ ΠΑΝΩ ΣΤΟ TABBY BOX, ΟΤΙ ΕΙΝΑΙ ΔΙΚΤΥΑΚΟ ΤΟ ΣΥΝΔΕΟΥΜΕ ΣΤΟ ROUTER/ACCESS POINT ΠΟΥ ΕΙΝΑΙ ΣΥΝΔΕΜΕΝΟ ΜΕ ΤΟ TABBY BOX.

Αφού έχουμε προγραμματίσει τις επιθυμητές συσκευές στην επιλογή του μενού **ΕΚΤΥΠΩΤΕΣ ΚΟΥΖ.** μπορούμε να δημιουργήσουμε εικονικούς εκτυπωτές. Δηλαδή χρησιμοποιώντας έναν εκτυπωτή να τυπώνεται ξεχωριστά η παραγγελία ανά κατηγορίες π.χ. καφέ / σαντουίτς / αναψυκτικά / χυμοί κ.λπ.

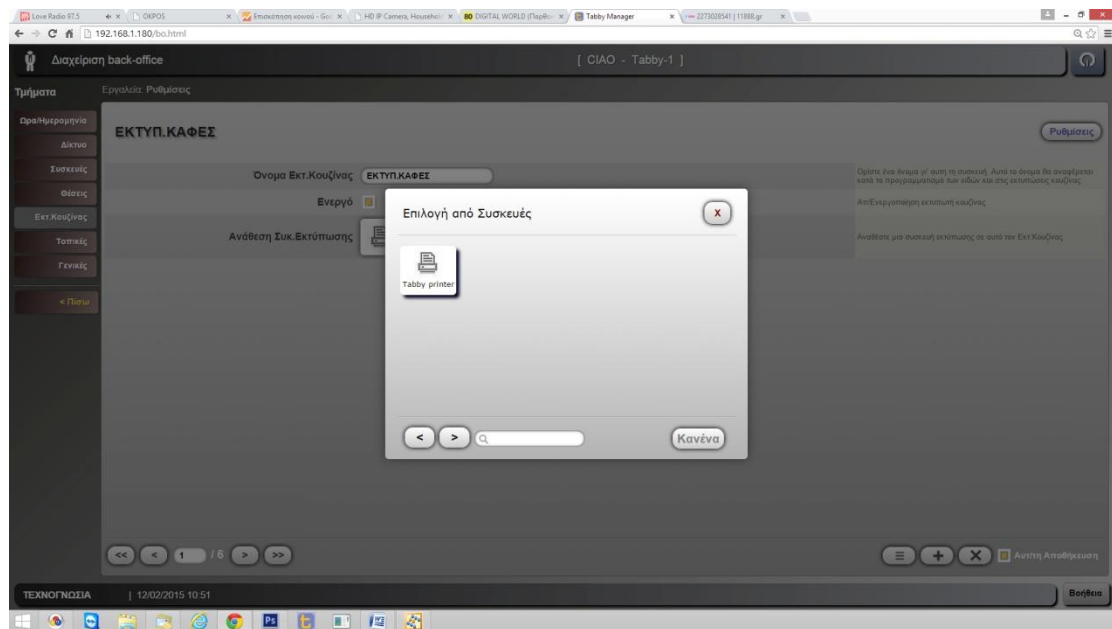
Η καταχώρηση γίνεται ως εξής:

ΕΙΚΟΝΑ 6



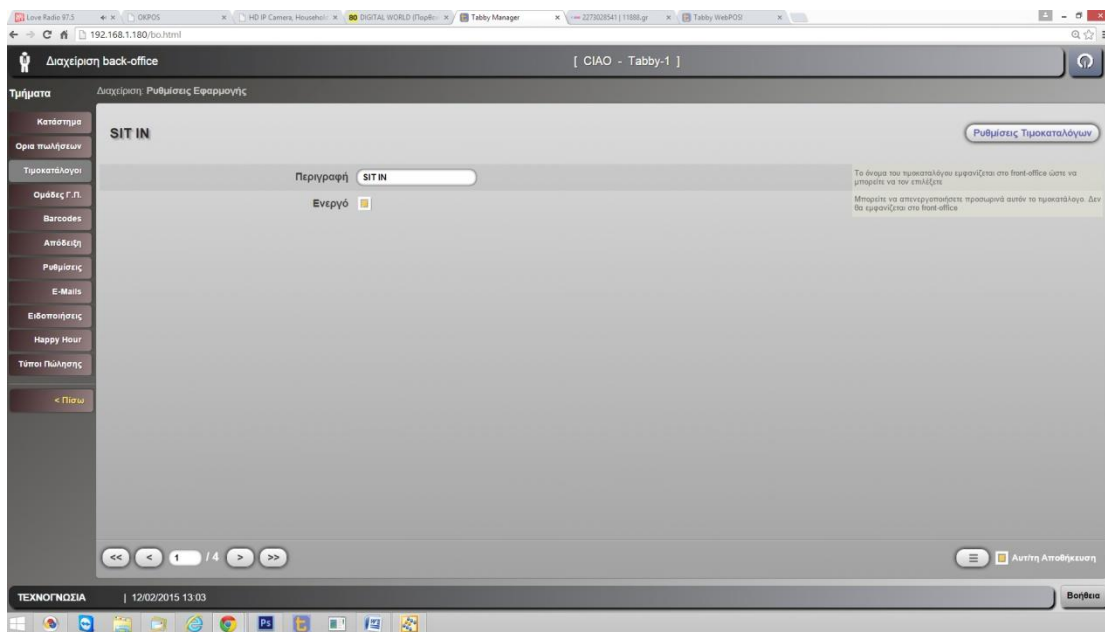
Δίνουμε την επιθυμητή ονομασία του εικονικού εκτυπωτή π.χ. ΕΚΤΥΠ.ΚΑΦΕΣ(κόκκινο κύκλο) και στη συνέχεια ορίζουμε τον εκτυπωτή στον οποίο να εκτυπώνετε αυτή η κατηγορία(μπλε κύκλος).

ΕΙΚΟΝΑ 7



Επόμενη κίνηση είναι να δημιουργήσουμε τους επιθυμητούς τιμοκαταλόγους, δηλαδή τιμοκατάλογο π.χ. για εντός του καταστήματος, take away, μέλη και προσωπικό.

Στο μενού επιλέξτε **ΔΙΑΧΕΙΡΙΣΗ – ΡΥΘΜΙΣΕΙΣ ΕΦΑΡΜΟΓΗΣ – ΤΙΜΟΚΑΤΑΛΟΓΟΙ** και θα εμφανιστεί η παρακάτω εικόνα.:

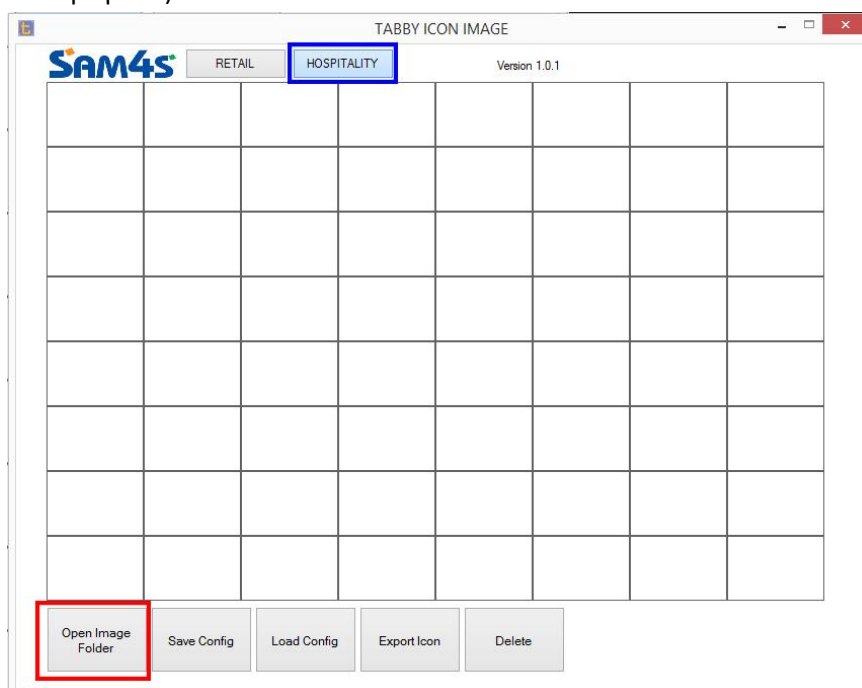


Δίνοντας περιγραφή σε κάθε κατηγορία(μέχρι 4) μπορείτε να έχετε διαφορετικές τιμές για κάθε περίπτωση. Αυτές οι περιγραφές θα εμφανιστούν κατά την διάρκεια του προγραμματισμού των ειδών και κατά τις πωλήσεις θα μπορείτε να εναλλάσσετε τους τιμοκαταλόγους.

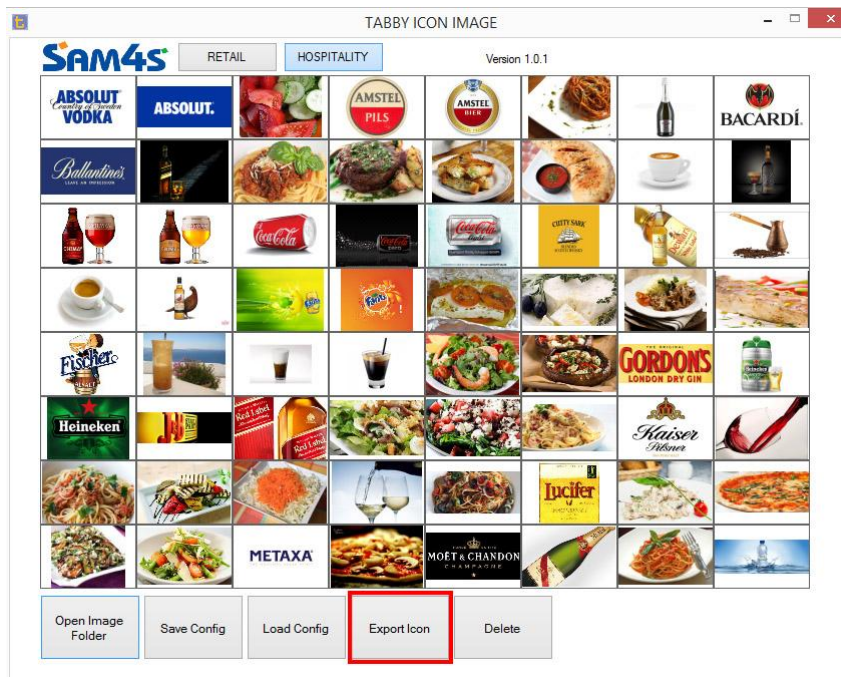
Πριν αρχίσουμε να προγραμματίζουμε τα είδη πρέπει να έχουμε και τις εικόνες που θα αντιστοιχούν στα είδη. Στο site μας υπάρχει το πρόγραμμα icon tool με το οποίο κάνουμε τις εξής κινήσεις:

1^ο παίρνουμε τις επιθυμητές εικόνες και τις τοποθετούμε ανά κατηγορία π.χ. τα ποτά σε έναν φάκελο, τα φαγητά σε άλλον φάκελο κ.ο.κ. Καλό είναι σε κάθε φάκελο να συμπληρώνουμε 64 εικόνες διότι το tabby μπορεί να "φορτωθεί" μέχρι 9 ομάδες των 64 εικόνων που σημαίνει 540 εικόνες ειδών, εάν δεν συμπληρώνεται σε έναν φάκελο 64 φωτογραφίες συμπληρώστε από άλλα είδη για άλλον μελλοντικό πελάτη.

Στην παρακάτω εικόνα βλέπετε την αρχική εικόνα του Tabby icon converter και επιλέγετε πάνω στις 2 επιλογές **RETAIL – HOSPITALITY**. Επιλέξτε για ποια έκδοση επιθυμείτε να δημιουργήσετε εικόνες(κόκκινο τετράγωνο)



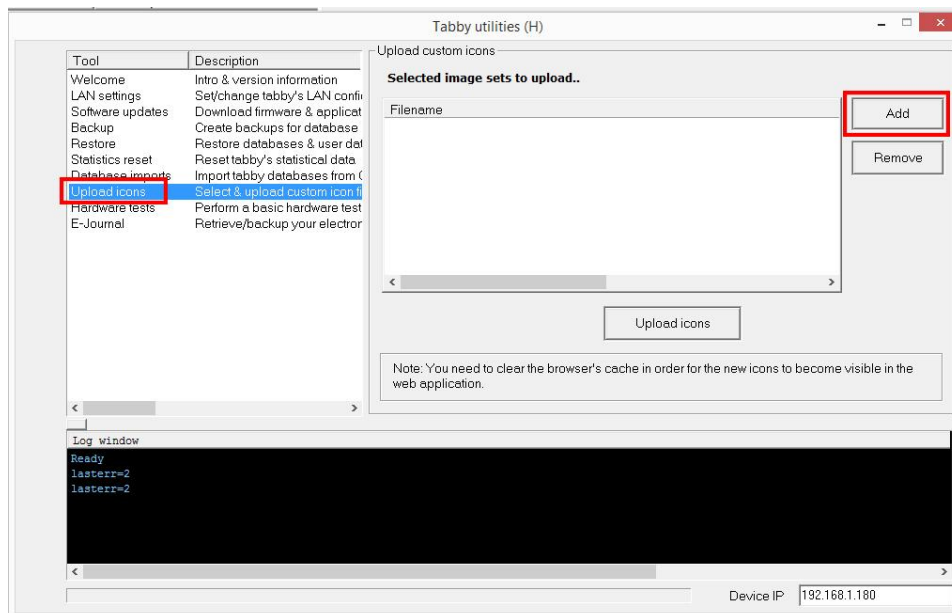
Πατήστε την επιλογή στο κόκκινο τετράγωνο να ανοίξετε έναν φάκελο που δημιουργήσατε νωρίτερα. Ανοίγοντας τον φάκελο το πρόγραμμα θα φορτώσει τις εικόνες που περιέχονται στα κουτάκια όπως στην παρακάτω εικόνα:



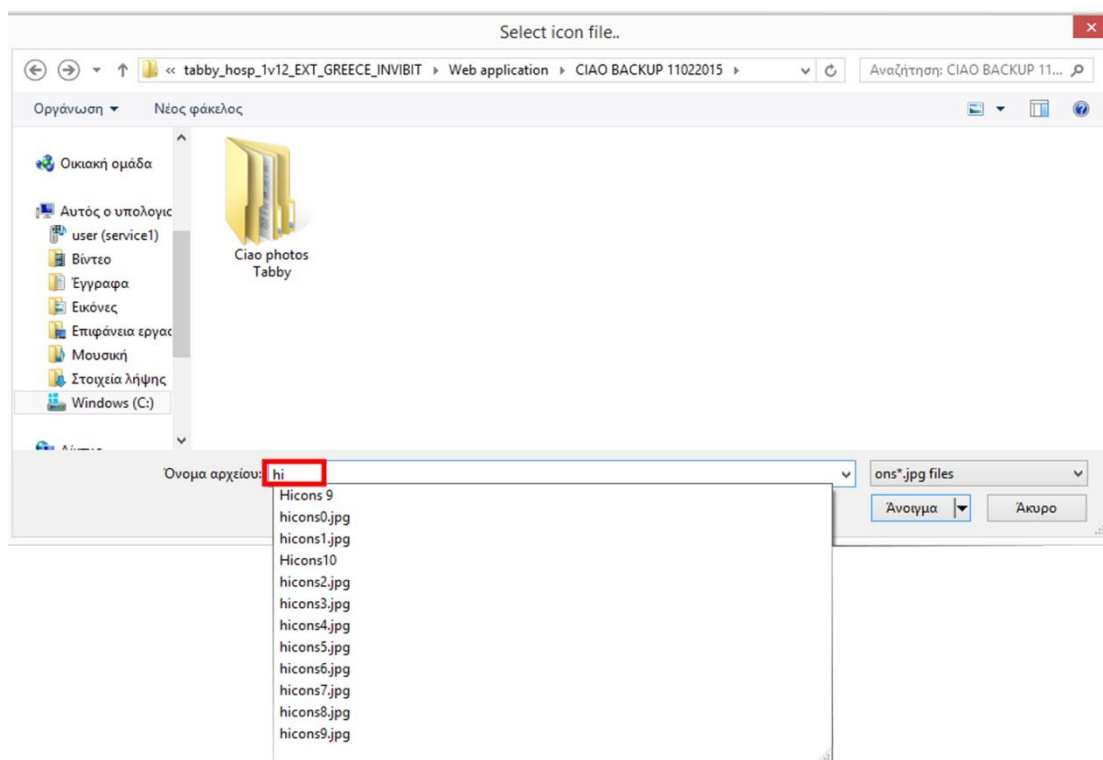
Στην συνέχεια επιλέξτε “EXPORT ICON” για να αποθηκεύσετε τις εικόνες και σαν όνομα αρχείου **hicons02(hospitality)** και για το **retail icons02**. Εάν το αποθηκεύσετε με διαφορετικό όνομα δεν μπορείτε να το κάνετε «upload» στο Tabby.

ΠΡΟΣΟΧΗ!!!! ΤΟ TABBY ΕΧΕΙ ΚΑΠΟΙΕΣ hicons(hicons0,1) τα οποία αρχεία (εικόνες) αντιστοιχούν στις βασικές λειτουργίες του προγράμματος όπως εικόνες χρημάτων, εντολών κ.λ.π. τις οποίες δεν τις σβήνουμε για λόγους πρακτικής αλλά και αισθητικής.

Για να κάνουμε upload τις εικόνες που δημιουργήσαμε χρησιμοποιούμε το Tabby tool. Ανοίγοντας το πρόγραμμα μας εμφανίζει την παρακάτω εικόνα και επιλέγουμε upload icons:



Επιλέγοντας **ADD** θα εμφανιστεί η παρακάτω εικόνα. Επιλέξτε τον φάκελο στον οποίο αποθηκεύσατε το **hicons2** αλλά πληκτρολογήστε το γράμμα **“hi”** για να εμφανιστούν στην κάτω μπάρα, το αρχείο δεν εμφανίζεται στον φάκελο μπορείτε να το πάρετε μόνο με τον τρόπο που αναφέραμε. Όπως το παρακάτω παράδειγμα:



Αφού επιλέξετε το αρχείο πιέστε το **UPLOAD ICONS**.

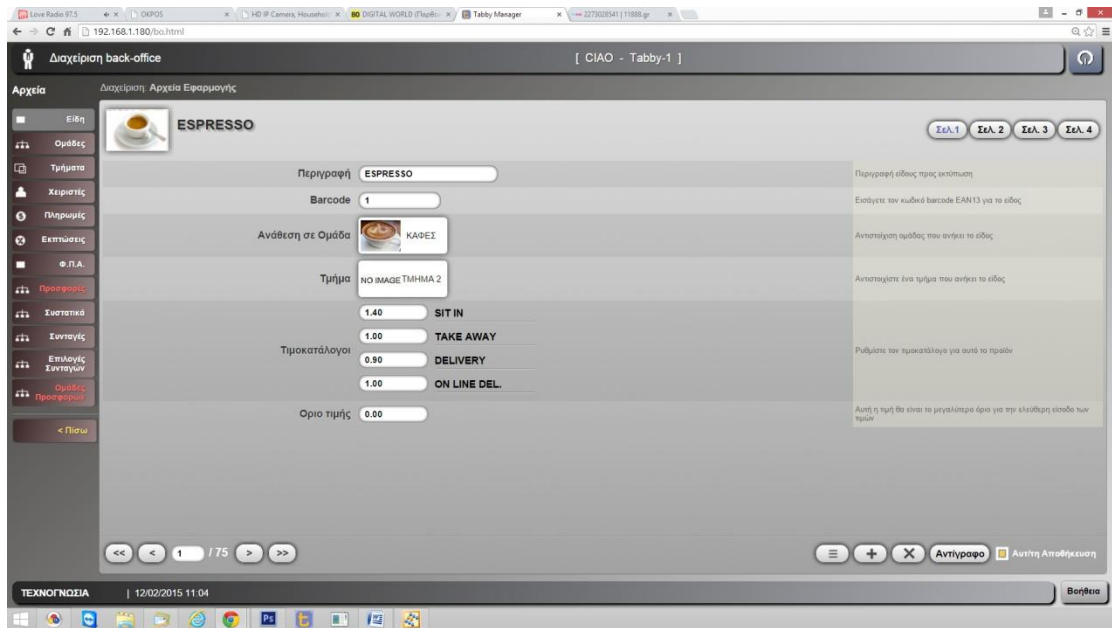
ΠΡΟΣΟΧΗ!! ΑΦΟΥ ΑΝΕΒΑΣΤΕ ΤΙΣ ΕΙΚΟΝΕΣ ΘΑ ΠΡΕΠΕΙ ΝΑ ΚΑΝΕΤΕ ΕΚΚΑΘΑΡΙΣΗ ΙΣΤΟΡΙΚΟΥ ΣΤΟΝ BROWSER ΕΠΙΛΕΓΟΝΤΑΣ ΤΟ ΑΠΟ ΤΙΣ «ΡΥΘΜΙΣΕΙΣ – ΙΣΤΟΡΙΚΟ – ΔΙΑΓΡΑΦΗ» ΔΙΑΦΟΡΕΤΙΚΑ ΔΕΝ ΘΑ ΕΧΕΤΕ ΣΩΣΤΗ ΑΝΤΙΣΤΟΙΧΙΣΗ ΤΩΝ ΕΙΔΩΝ ΜΕ ΕΙΚΟΝΕΣ.

ΕΠΙΣΗΣ ΕΑΝ ΓΙΑ ΚΑΠΟΙΟ ΛΟΓΟ ΣΤΟΝ ΦΑΚΕΛΟ ΑΠΟΘΗΚΕΥΣΑΤΕ 60 ΕΙΚΟΝΕΣ ΚΑΙ ΣΤΗΝ ΣΥΝΕΧΕΙΑ ΣΥΜΠΛΗΡΩΣΤΕ ΕΙΚΟΝΕΣ ΚΑΙ ΞΑΝΑ ΚΑΝΕΤΕ ΤΗΝ ΔΙΑΔΙΚΑΣΙΑ UPLOAD ΘΑ ΑΛΛΑΞΕΙ Η ΣΤΟΙΧΙΣΗ ΤΩΝ ΕΙΚΟΝΩΝ ΚΑΙ ΠΑΛΙ ΘΑ ΕΧΕΤΕ ΛΑΘΟΣ ΑΝΤΙΣΤΟΙΧΙΣΗ ΕΙΔΩΝ ΜΕ ΕΙΚΟΝΕΣ.

5. Τώρα μπορούμε να αρχίσουμε να προγραμματίζουμε τις κατηγορίες των προϊόντων αρχίζοντας από τις **ΟΜΑΔΕΣ** που είναι π.χ. ΠΟΤΑ – ΟΡΕΚΤΙΚΑ - ΦΑΓΗΤΟ – ΕΠΙΔΟΡΠΙΑ.

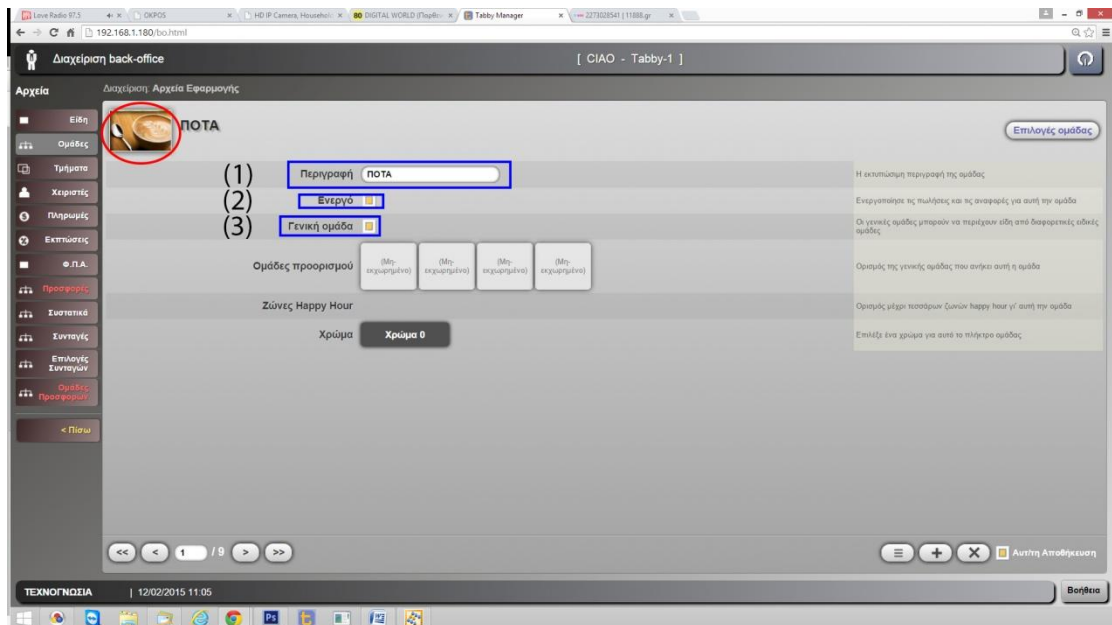
Στην αριστερή μπάρα του μενού επιλέγουμε **ΔΙΑΧΕΙΡΗΣΗ – ΑΡΧΕΙΑ ΕΦΑΡΜΟΓΩΝ**. Θα εμφανιστεί η παρακάτω εικόνα:

ΕΙΚΟΝΑ 8



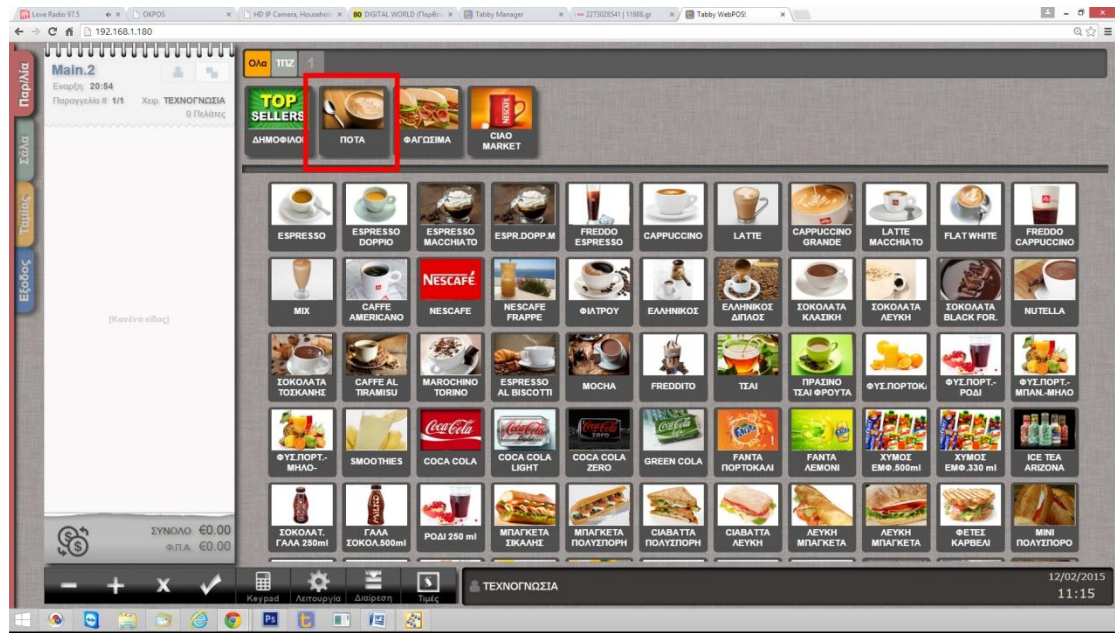
Επιλέγουμε **ΟΜΑΔΕΣ** και εμφανίζεται η παρακάτω εικόνα:

ΕΙΚΟΝΑ 9



Εάν κάνουμε «κλικ» στην εικόνα του καφέ που είναι στον κόκκινο κύκλο, θα ανοίξει μια σελίδα με εικόνες και επιλέγουμε την επιθυμητή(στην δική μας περίπτωση επιλέξαμε μια εικόνα με καφέ). Στην επιλογή (1) δίνουμε την περιγραφή της ομάδας, στην επιλογή (2) το επιλέγουμε ενεργό και στην επιλογή (3) επιλέγουμε να είναι ενεργό. Μόλις δημιουργήσαμε μια ομάδα η οποία θα εμφανίζεται ως εξής κατά την διάρκεια των πωλήσεων:

ΕΙΚΟΝΑ 10

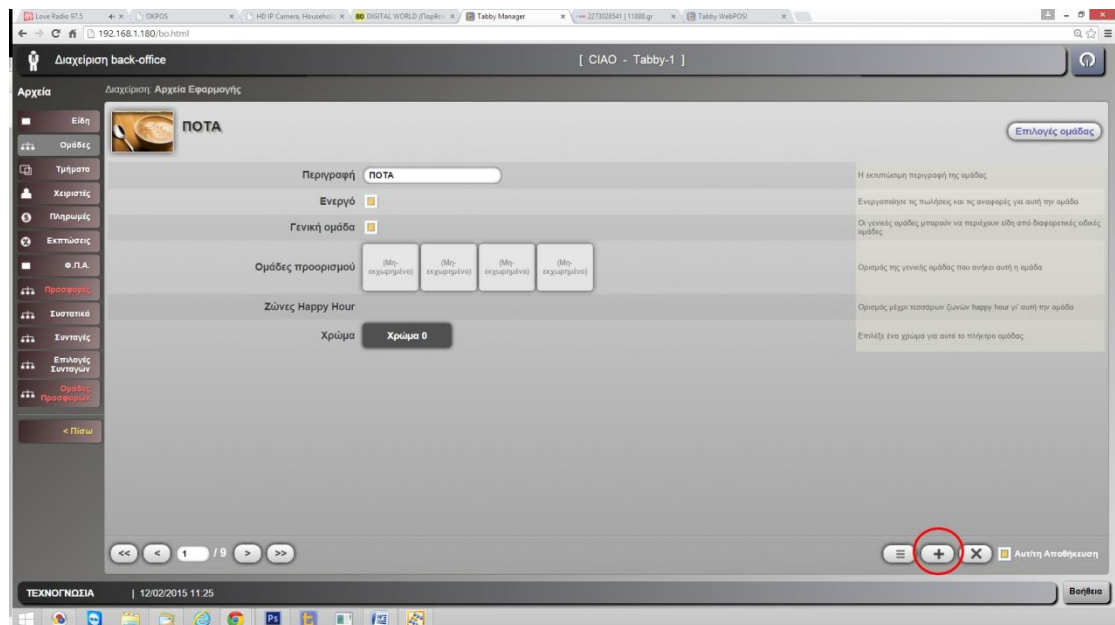


Με τον ίδιο τρόπο συνεχίζουμε και τις υπόλοιπες ομάδες.

6.Επόμενη κίνηση είναι να δημιουργήσουμε τις κατηγορίες των ποτών, που στην περίπτωση μας είναι **ΚΑΦΕΣ – ΧΥΜΟΙ – ΕΜΦΙΑΛΩΜΕΝΑ**.

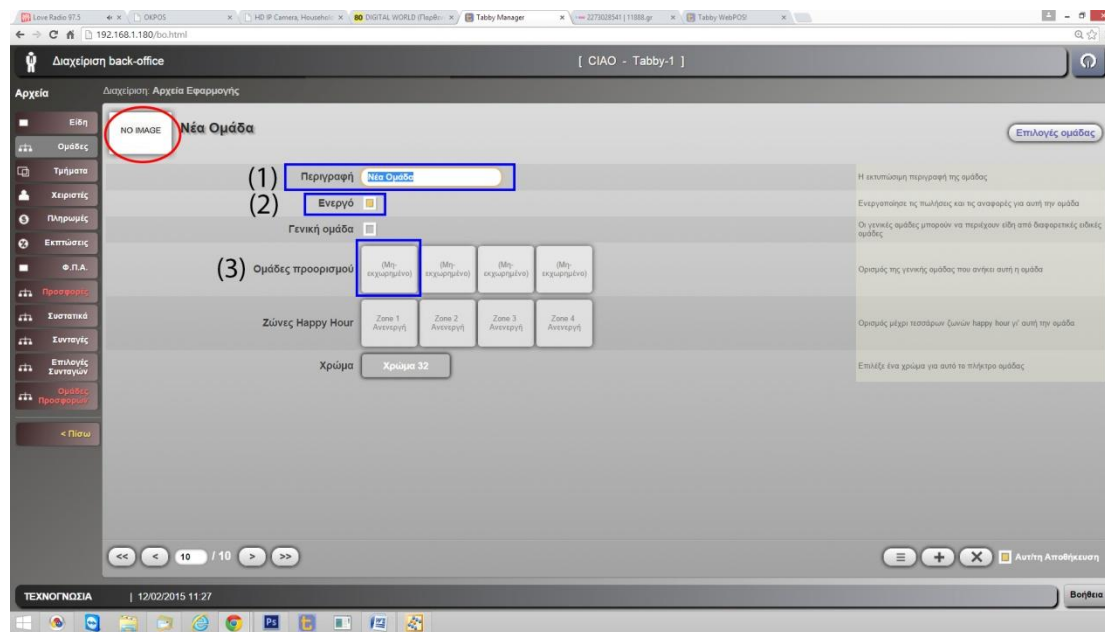
Στην ίδια επιλογή **ΟΜΑΔΕΣ** πιέστε το (+) στον κόκκινο κύκλο:

ΕΙΚΟΝΑ 11



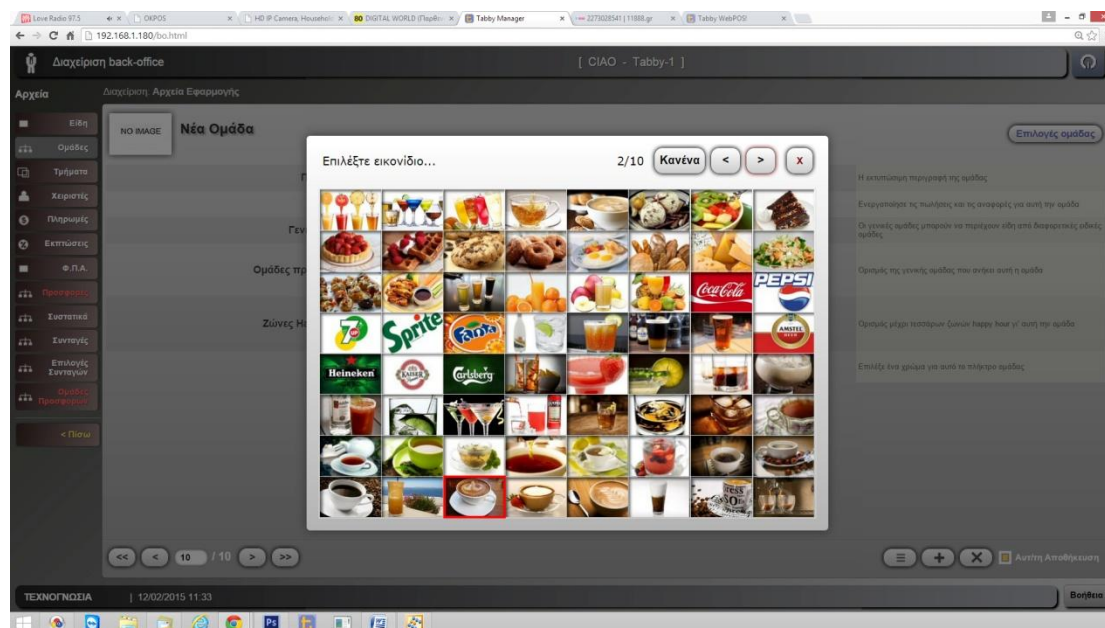
Θα εμφανιστεί η παρακάτω εικόνα:

ΕΙΚΟΝΑ 12



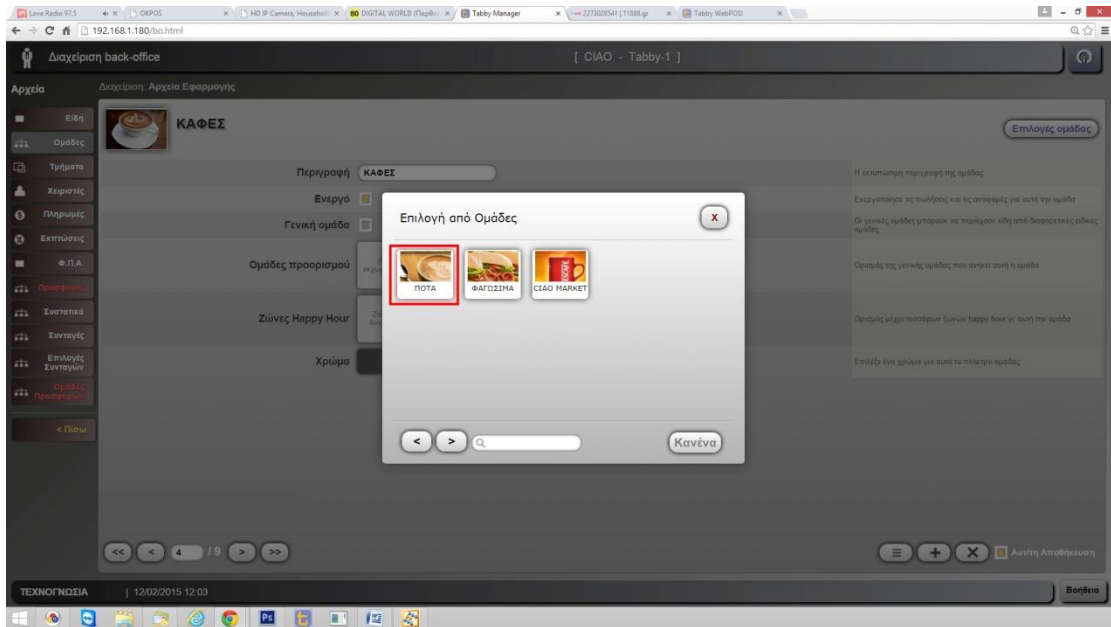
Πατώντας την επιλογή στον κόκκινο κύκλο, θα μας εμφανίσει εικόνα με εικονίδια και επιλέγουμε το επιθυμητό. Στην δική μας περίπτωση επιλέξαμε τον καφέ στον κόκκινο τετράγωνο κύκλο.

ΕΙΚΟΝΑ 13



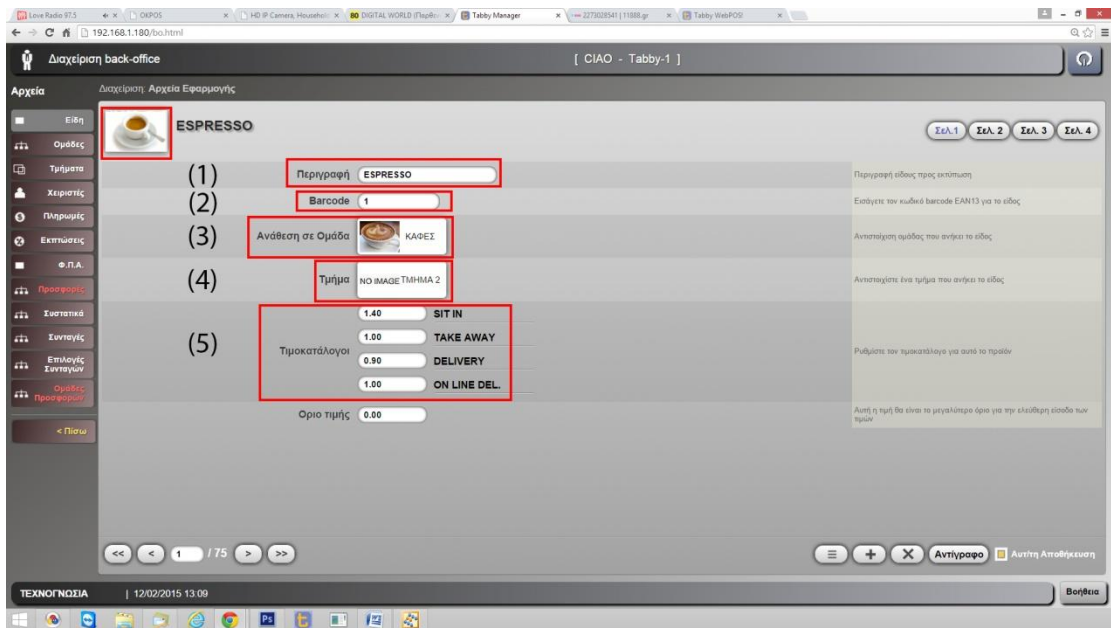
Αφού επιλέξουμε εικόνα δίνουμε περιγραφή στο **(1)** **(ΕΙΚΟΝΑ 12)**, ΚΑΦΕΣ, στη συνέχεια το κάνουμε ΕΝΕΓΡΟ(2), **(ΠΡΟΣΟΧΗ ΔΕΝ ΕΠΙΛΕΓΟΥΜΕ ΓΕΝΙΚΗ ΟΜΑΔΑ)** και τέλος στην επιλογή (3) εάν το επιλέξουμε θα εμφανιστεί η γενική ομάδα που δημιουργήσαμε νωρίτερα(εικόνα

9) ΕΙΚΟΝΑ 14



7. Αφού τελειώσαμε με τα παραπάνω τώρα, είναι η σειρά των ειδών. Επιλέγουμε στην αριστερή μπάρα του μενού **ΕΙΔΗ**. Θα εμφανιστεί η παρακάτω εικόνα:

ΕΙΚΟΝΑ 15



Στο αριστερό πάνω σημείο εισάγετε εικόνα του προϊόντος με τον ίδιο τρόπο όπως προαναφέραμε. Στην επιλογή (1) εισάγουμε την περιγραφή του είδους, στην επιλογή (2) εισάγουμε το barcode του είδους ή τον αύξοντα αριθμό του είδους, στην επιλογή (3) αναθέτουμε το είδος στην επιθυμητή **ΟΜΑΔΑ** στην περίπτωση μας **ΠΟΤΑ**, στην επιλογή (4) αναθέτουμε το είδος σε ποιο τμήμα θα πρέπει να υπαχθεί (ΦΠΑ). Στην αρχή της ενότητας είχαμε δημιουργήσει τα τμήματα τα οποία τμήματα αντιστοιχούσαν σε κατηγορία ΦΠΑ άρα στην περίπτωση μας ορίζουμε το ΤΜΗΜΑ 2 που σημαίνει ότι ο ΦΠΑ είναι στο 13%. Επίσης ισχύει το ίδιο καθεστώς στην ταμειακή μηχανή. Όταν έχουμε ορίσει στο είδος ΤΜΗΜΑ 2, το είδος θα δρομολογηθεί στο ΤΜΗΜΑ 2 στην ταμειακή μηχανή γι' αυτό κατά το

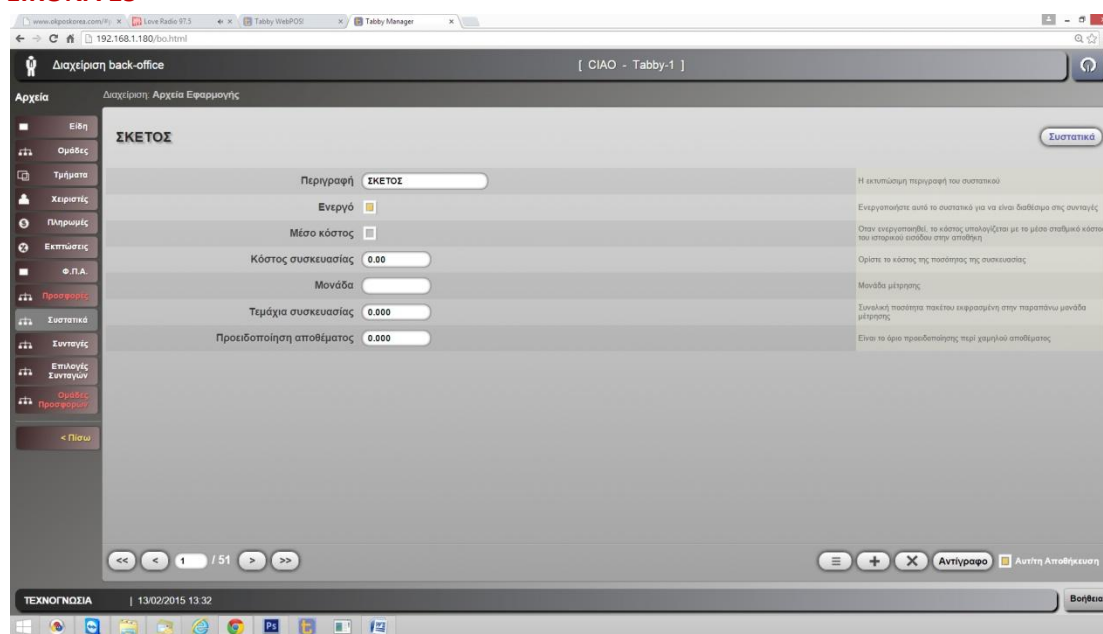
ν προγραμματισμό της ταμειακής αφήστε τα πρώτα 5 τμήματα ως έχουν. Στην επιλογή (5) είναι η τιμές των προϊόντων που επιθυμούμε κατά περίπτωση όπως προαναφέραμε κατά την δημιουργία των τιμοκαταλόγων.

Στην σελίδα θα δείτε ότι υπάρχουν και άλλες επιλογές για τα είδη, όμως τα βασικότερα είναι σε αυτή την σελίδα. Για ευκολία τα παρελκόμενα(συνταγές / συστατικά) θα τα συμπληρώσουμε ομαδικά. Με αυτό τον τρόπο ο χρόνος προγραμματισμού μειώνεται δραματικά.

8. Συστατικά είναι τα προϊόντα που θέλουμε να προσθέτουμε/αφαιρούμε σε κάθε είδους, π.χ. σε έναν καφέ τον θέλουμε μέτριο, με στέβια, πολύ πάγο, με σιρόπι γεύση φραούλα.

Ξεκινάμε πηγαίνοντας στην μπάρα του μενού **ΔΙΑΧΕΙΡΗΣΗ – ΑΡΧΕΙΑ ΕΦΑΡΜΟΓΗΣ – ΣΥΣΤΑΤΙΚΑ** όπως φαίνεται στην παρακάτω εικόνα:

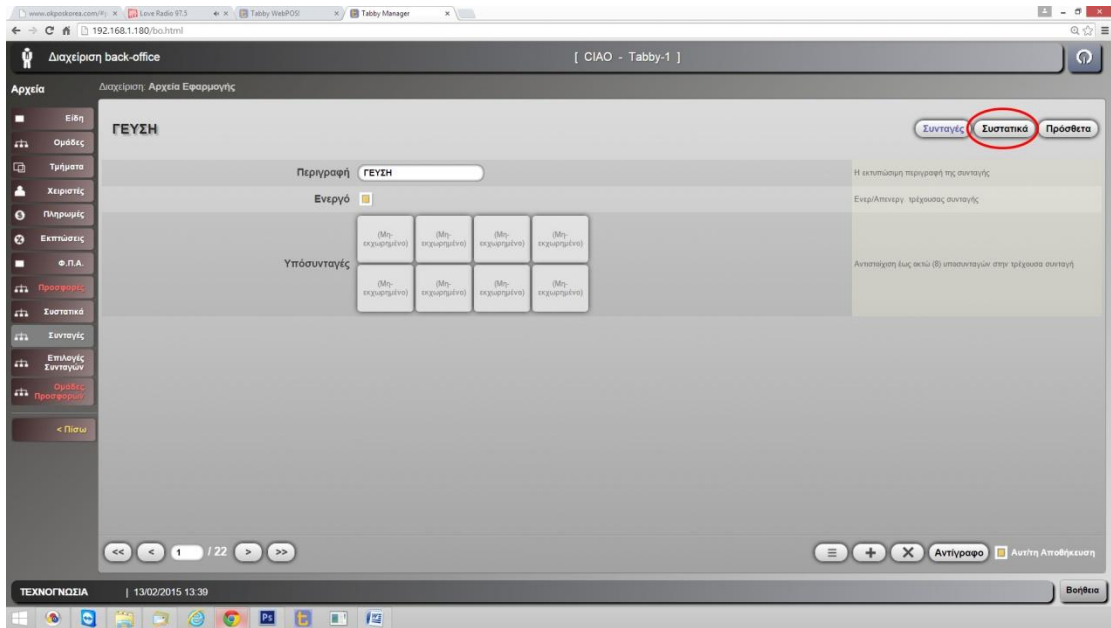
ΕΙΚΟΝΑ 15



Εδώ δίνουμε την περιγραφή του συστατικού, και συνεχίζουμε με το πλήκτρο (+) για να πάμε στο επόμενο κ.ο.κ.(καλό είναι να ορίστε και την μονάδα, διότι σε περίπτωση εξαγωγής και στη συνέχεια εισαγωγή των συστατικών σε μορφή csv εάν δεν έχει συμπληρωθεί η μονάδα δεν δέχεται την εισαγωγή.)

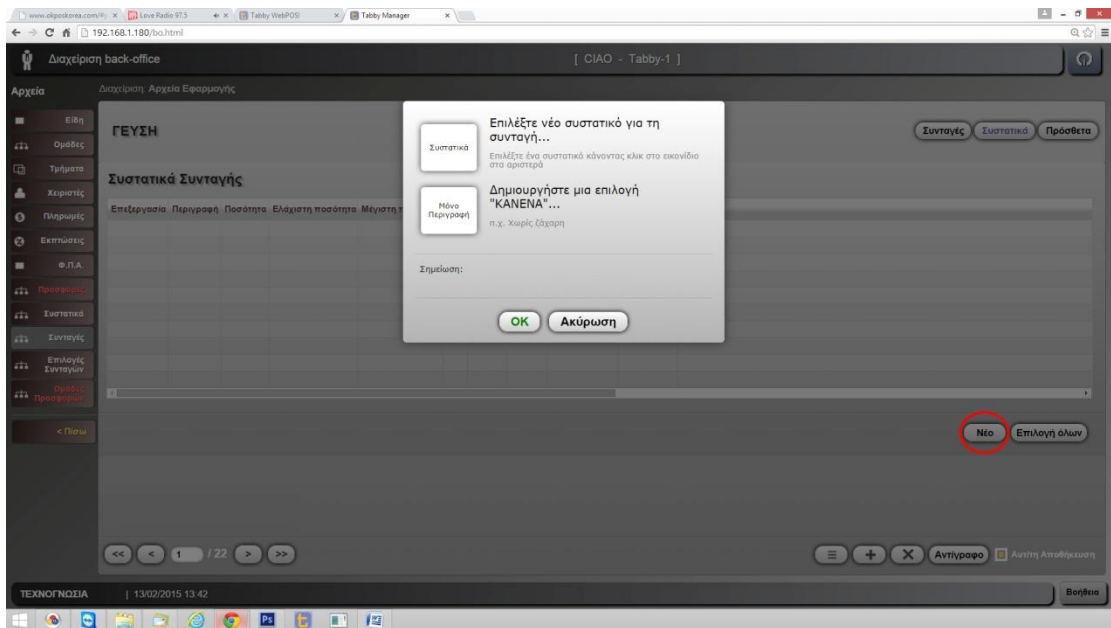
Το επόμενο βήμα είναι να δημιουργήσουμε τις συνταγές που θα αντιστοιχούν σε κάθε προϊόν. Επιλέξτε στην μπάρα του μενού την επιλογή **ΣΥΝΤΑΓΕΣ** και θα εμφανιστεί η παρακάτω εικόνα:

ΕΙΚΟΝΑ 16



Εδώ δημιουργούμε μία συνταγή την οποία την ονομάσαμε **ΓΕΥΣΗ**, θέλοντας να δώσουμε στο χειριστή την επιλογή τι γεύση θα έχει ο καφές π.χ. σκέτος, μέτριος, γλυκός. Στην συνέχεια επιλέγουμε **ΣΥΣΤΑΤΙΚΑ** και θα εμφανιστεί η παρακάτω εικόνα:

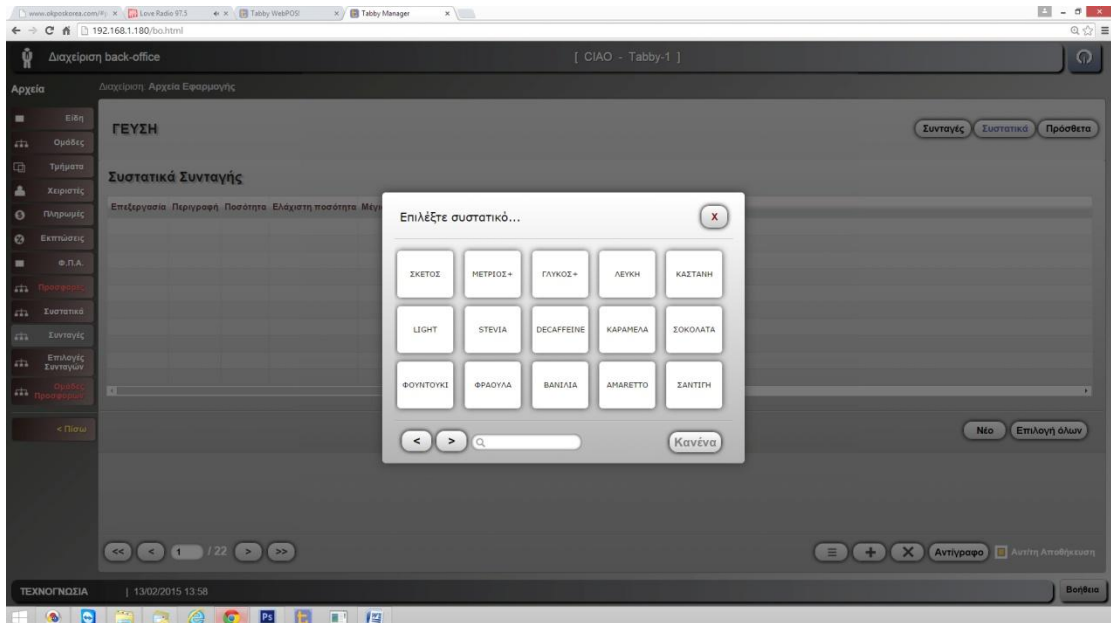
ΕΙΚΟΝΑ 17



Επιλέγοντας **ΝΕΟ** που είναι στον κόκκινο κύκλο, θα εμφανιστεί ένα παράθυρο το οποίο σας δίνει την δυνατότητα να επιλέξετε συστατικό αυτό που δημιουργήσαμε νωρίτερα **ΣΚΕΤΟΣ** ή εάν επιθυμούμε ένα νέο συστατικό αλλά μόνο περιγραφή μπορούμε να το κάνουμε ως εξής δηλ. χωρίς πάγο. Η διαφορά του συστατικού με το μόνο περιγραφή είναι ότι το συστατικό επιδέχεται τροποποιήσεις, όπως κόστος και να υπάρχει τεμαχειακή αύξηση ενώ το μόνο περιγραφή δεν επιδέχεται τίποτα.

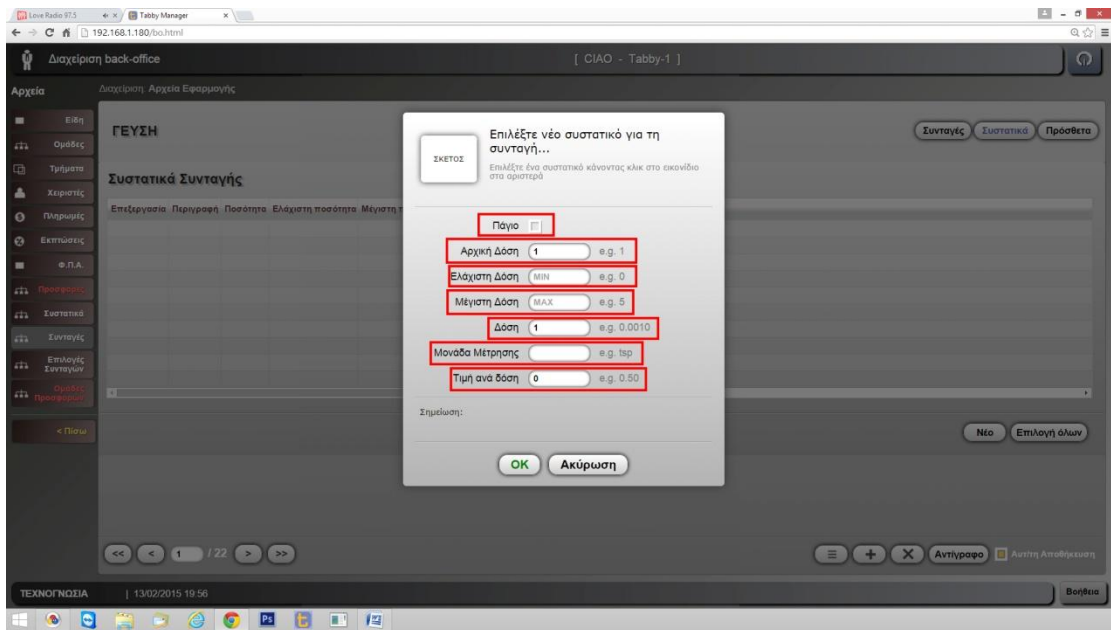
Επιλέγοντας **ΣΥΣΤΑΤΙΚΟ** θα εμφανιστεί η παρακάτω εικόνα:

ΕΙΚΟΝΑ 18



Επιλέγουμε την εικόνα με την περιγραφή **ΣΚΕΤΟΣ** και θα εμφανιστεί το παρακάτω παράθυρο:

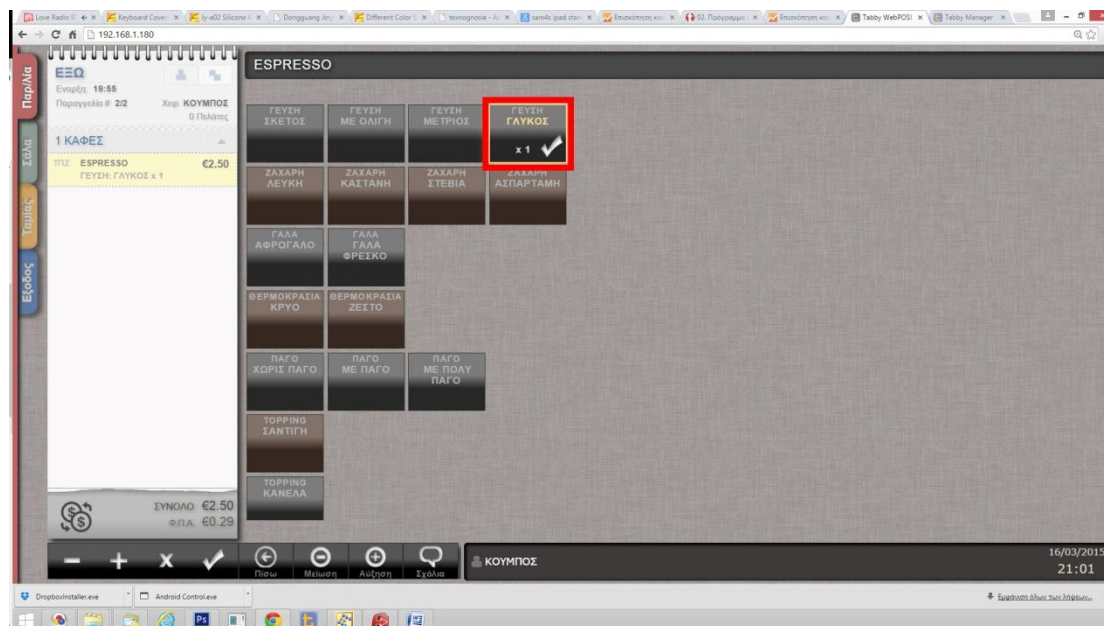
ΕΙΚΟΝΑ 19



Μπορούμε το συστατικό να το κάνουμε πάγιο, ορίζοντας αρχική δόση και ποσότητα ανά δόση. Μη επιλέγοντας πάγιο μπορούμε να κάνουμε τις εξής 3 επιλογές.

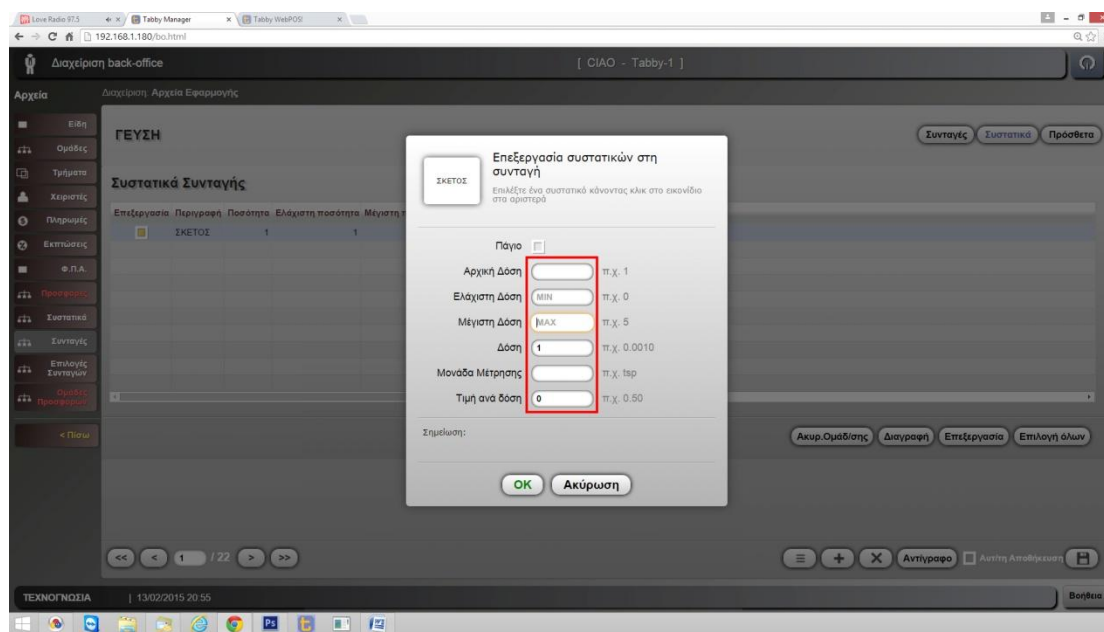
Α. Η μία επιλογή είναι το συστατικό πατώντας το κατά την διάρκεια των πωλήσεων να αυξάνουμε την δόση του συστατικού π.χ. freddo espresso **ΓΛΥΚΟ** αλλά +1 δόση ζάχαρη ή + 2 όπως το παρακάτω παράδειγμα:

ΕΙΚΟΝΑ 20



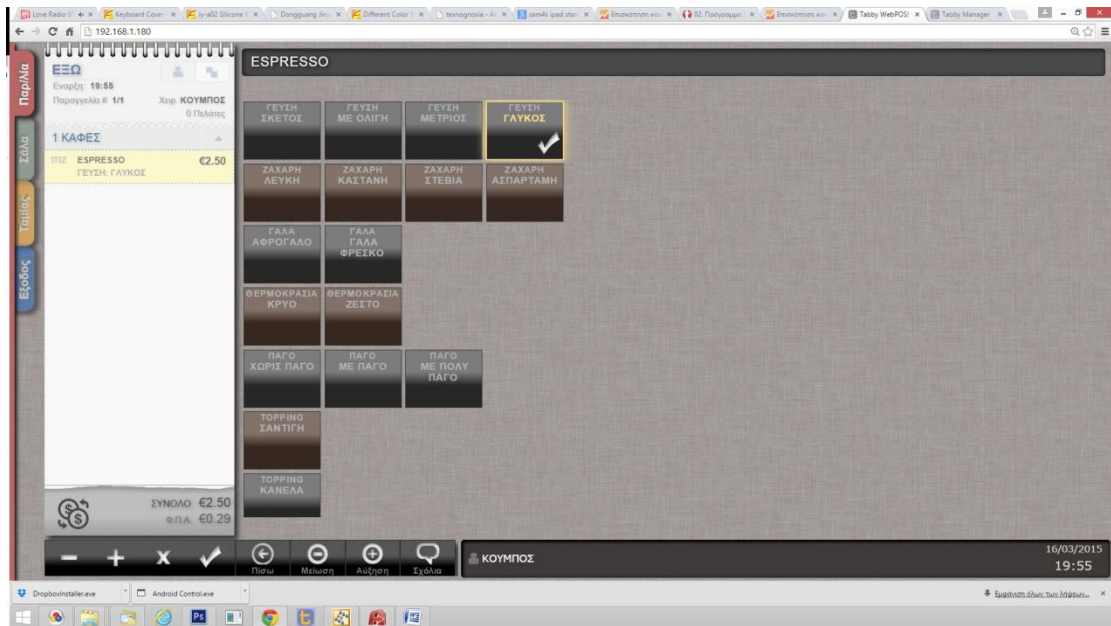
Β. η δεύτερη επιλογή είναι να έχουμε επιλογές γεύσης χωρίς τις δόσεις +1, +2, κ.λπ. απλώς να επιλέγεται εάν θέλετε **ΣΚΕΤΟ** ή **ΜΕΤΡΙΟ** κ.λπ. κάνοντας τις παρακάτω ρυθμίσεις:

ΕΙΚΟΝΑ 21



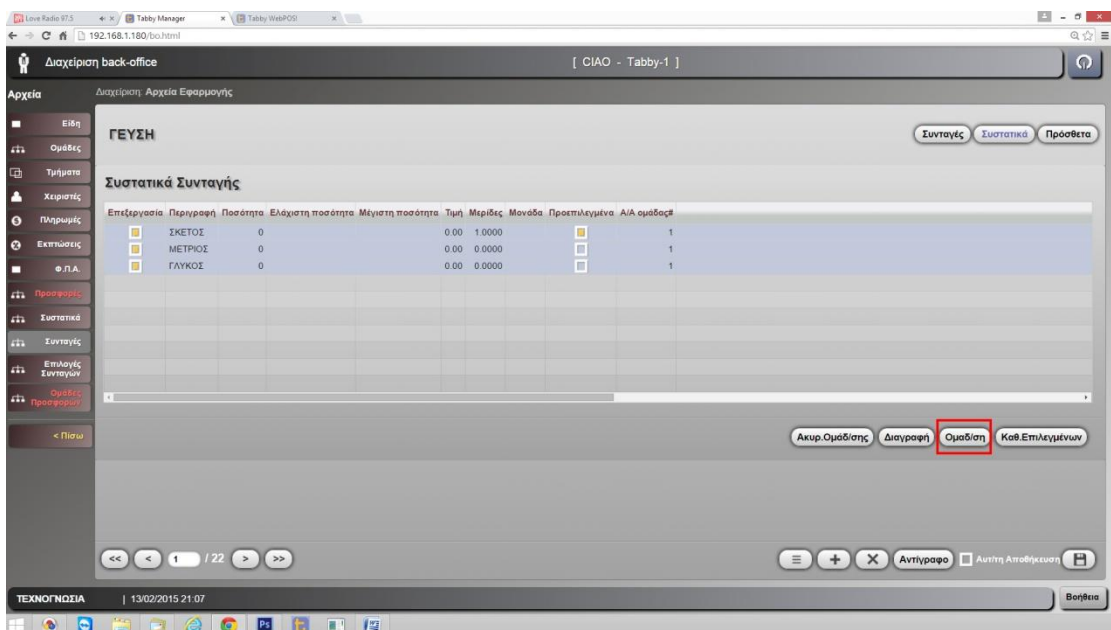
Και θα εμφανίζεται όπως παρακάτω η παραγγελία στα συστατικά:

ΕΙΚΟΝΑ 22



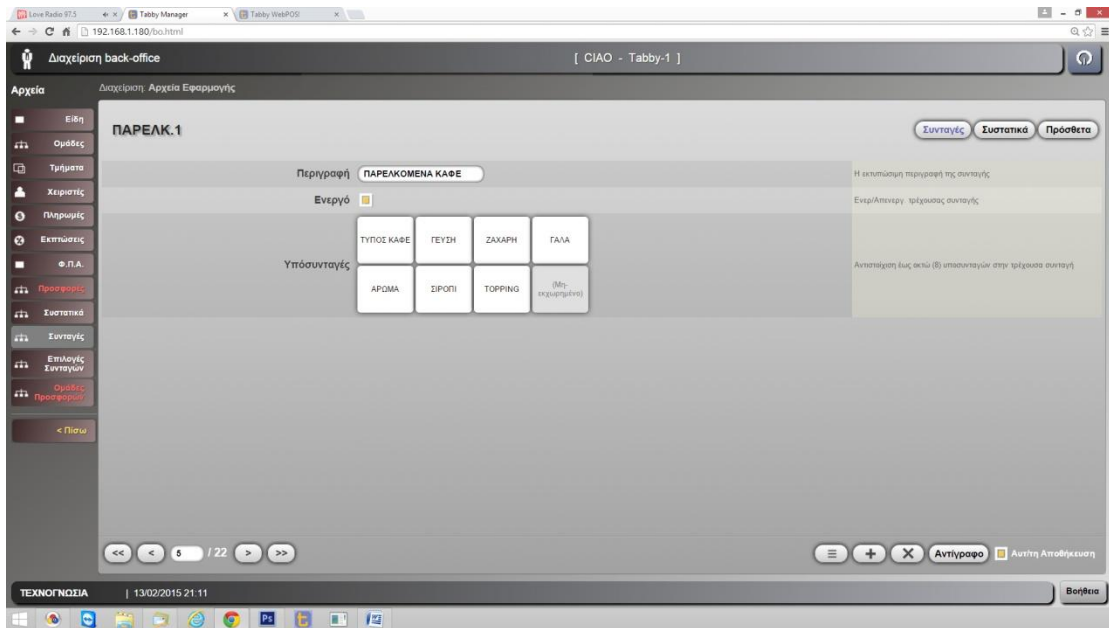
Αφού έχουμε φτιάξει τα συστατικά **ΣΚΕΤΟΣ,ΜΕΤΡΙΟΣ,ΓΛΥΚΟΣ** και τα έχουμε δημιουργήσει όπως στην εικόνα 16 – 21 για να εμφανιστούν με την σειρά όπως στην παραπάνω εικόνα(21) επιλέγουμε **ΕΠΙΛΟΓΗ ΟΛΩΝ – ΟΜΑΔΟΠΟΙΗΣΗ**:

ΕΙΚΟΝΑ 23



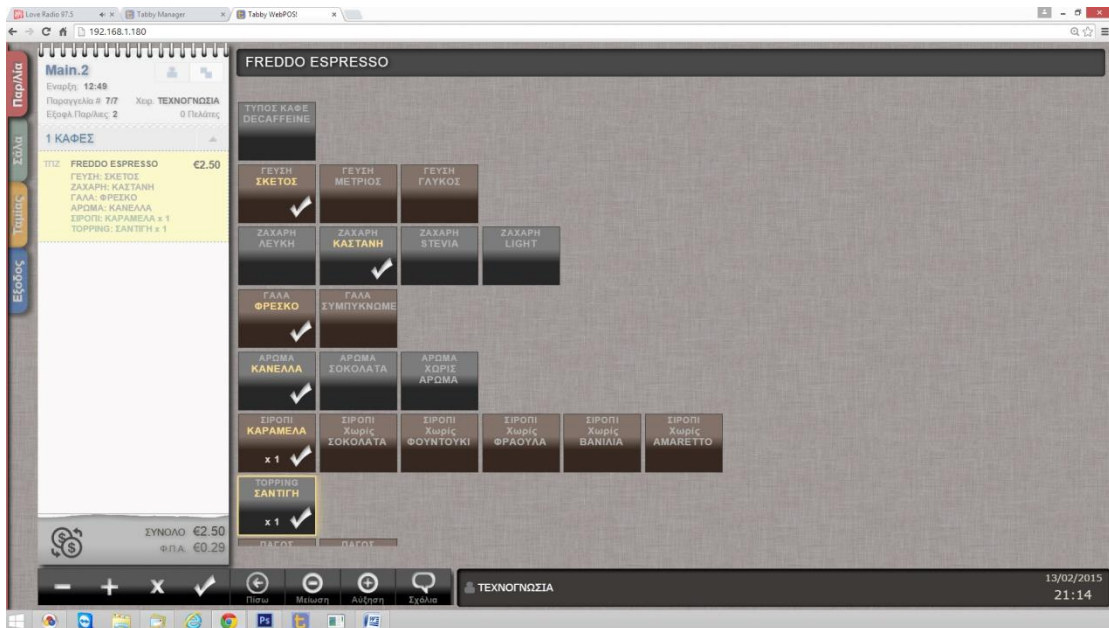
9. Όταν φτιάξουμε όλες τις συνταγές όπως **ΓΕΥΣΗ,ΣΙΡΟΠΗ,ΤΥΠΟΣ ΚΑΦΕ**, κ.ο.κ. μπορούμε να δημιουργήσουμε μια συνταγή ονομάζοντάς την **ΠΑΡΕΛΚΟΜΕΝΑ ΚΑΦΕ** και στην συνέχεια «κουμπώνουμε» πάνω σε αυτό όλες τις άλλες συνταγές που φτιάξαμε όπως το παρακάτω παράδειγμα:

ΕΙΚΟΝΑ 23



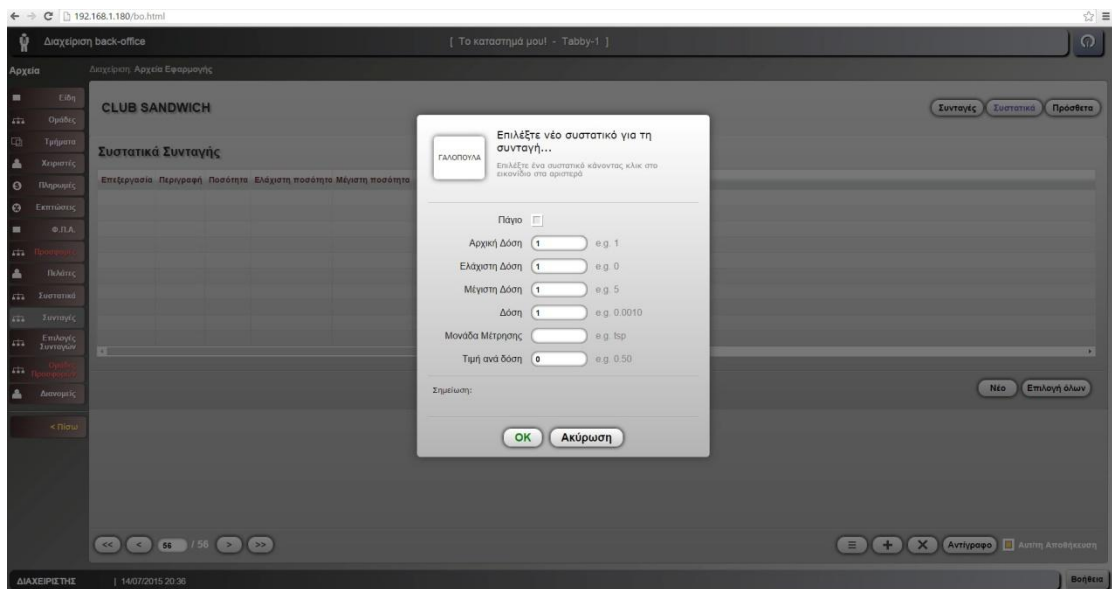
Και στις παραγγελίες θα φαίνεται ως εξής:

ΕΙΚΟΝΑ 24

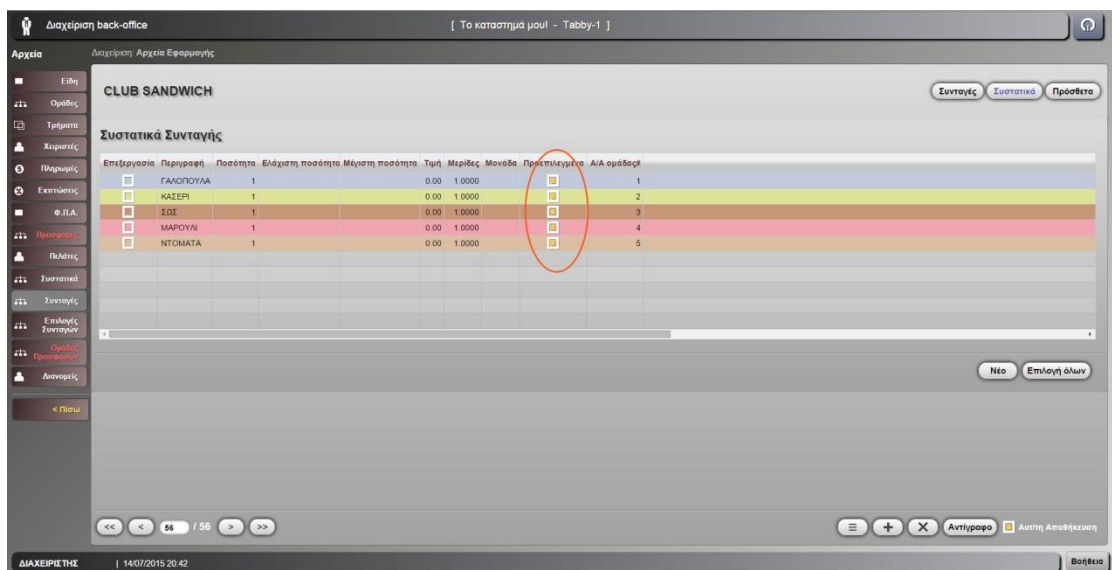


Γ. Η τρίτη επιλογή είναι όταν επιθυμούμε την μορφή ΜΕ ή ΧΩΡΙΣ που και εκεί έχουμε 2 επιλογές. Η μία περίπτωση είναι όταν έχουμε σταθερά συστατικά του προϊόντος π.χ. ένα club sandwich στο οποίο περιέχετε γαλοπούλα, κασέρι, σως, μαρούλι, ντομάτα. Σε αυτή την περίπτωση καταχωρούμε αυτά τα συστατικά και στη συνέχεια δημιουργούμε την συνταγή αλλά ορίζοντας (στην εικόνα 21) τα είδη αρχική δόση 1, ελάχιστη δόση 1 και μέγιστη όσο επιθυμούμε και να είναι προεπιλεγμένο. (ΕΙΚΟΝΑ 24 & 25)

ΕΙΚΟΝΑ 24

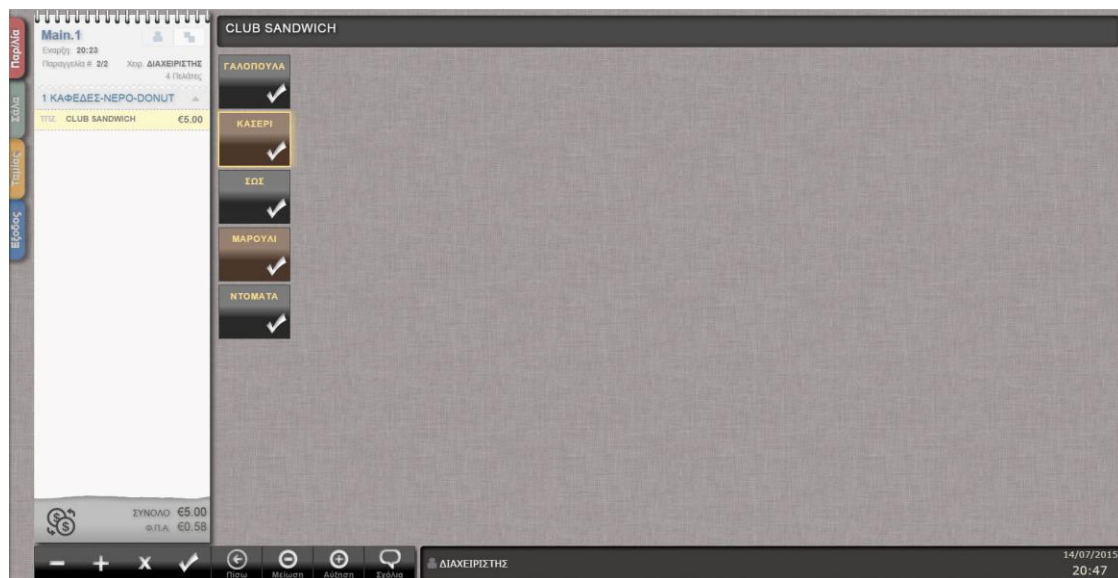


ΕΙΚΟΝΑ 25

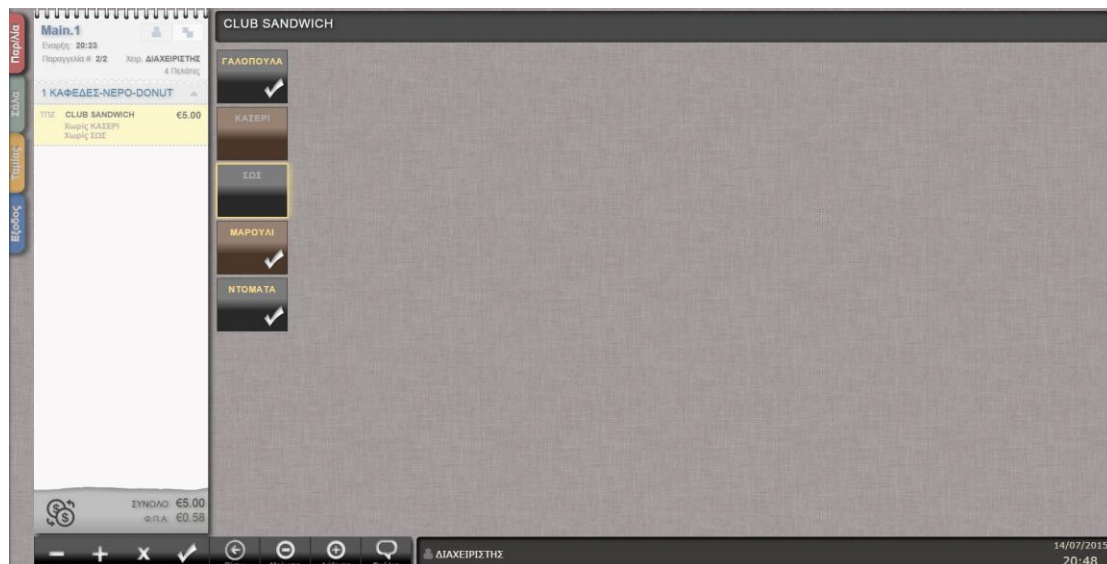


Στην πώληση θα εμφανίζονται όπως στην εικόνα 26 όλα προεπιλεγμένα και πατώντας π.χ. κασέρι και το σως θα εμφανιστή στο είδος χωρίς κασέρι και χωρίς σως όπως στην εικόνα 27.

ΕΙΚΟΝΑ 26

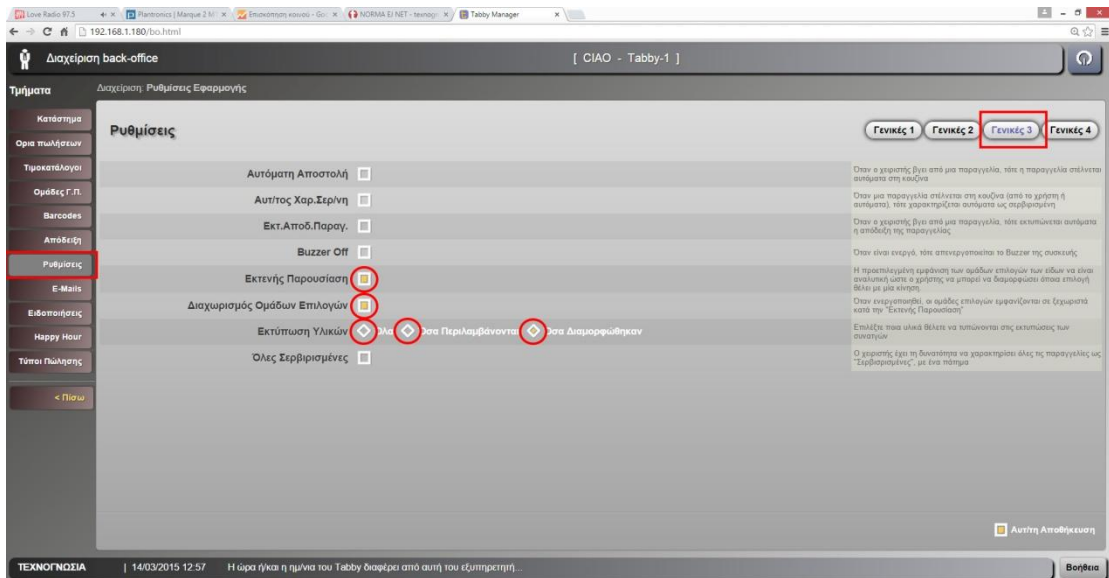


ΕΙΚΟΝΑ 27



Υπάρχουν και άλλοι τρόποι για την εμφάνιση των συστατικών και λειτουργικότητα τον οποίο μπορείτε να πειραματιστείτε και να προτείνετε το κατάλληλο για τον πελάτη σας πηγαίνοντας στην μπάρα το back office - διαχείριση – ρυθμίσεις εφαρμογής – ρυθμίσεις και θα εμφανιστεί η παρακάτω εικόνα:

ΕΙΚΟΝΑ 27



Επεξεργάζοντας αυτές τις επιλογές θα δείτε τις επιλογές σας ως προς την λειτουργία των συστατικών και την απεικόνισή τους στα τερματικά σας.

Στην σελίδα αυτή (δεξιά πάνω ΓΕΝΙΚΕΣ 1,2,3,4) θα βρείτε πολλές επιλογές ως προς τις βασικές ρυθμίσεις της εφαρμογής να προσαρμοστεί στις απαιτήσεις του πελάτη σας.

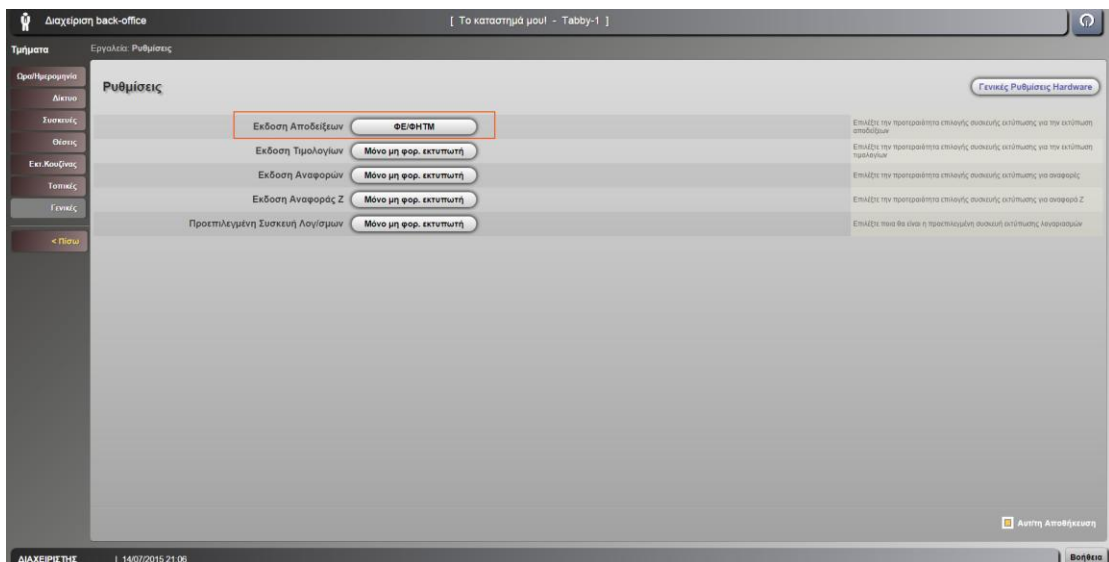
ΕΚΤΥΠΩΣΕΙΣ ΚΑΙ ΡΥΘΜΙΣΕΙΣ ΣΥΣΚΕΥΩΝ ΤΑΜΕΙΑΚΗΣ ΜΗΧΑΝΗΣ & ΕΚΤΥΠΩΤΩΝ

Οι επιλογές εκτύπωσης εμφανίζονται στην μπάρα του back office - εργαλεία – ρυθμίσεις – ΓΕΙΝΙΚΕΣ.

ΠΡΟΣΟΧΗ!!!

ΣΕ ΟΛΕΣ ΤΙΣ ΕΚΔΟΣΕΙΣ «VERSION» ΙΣΧΥΟΥΝ ΑΥΤΕΣ ΟΙ ΡΥΘΜΙΣΕΙΣ. ΣΤΗΝ ΕΚΔΟΣΗ 15 ΥΠΑΡΧΟΥΝ ΕΠΙΠΡΟΣΘΕΤΕΣ ΛΕΙΤΟΥΡΓΙΕΣ ΩΣ ΠΡΟΣ ΤΗΝ ΔΙΑΧΕΙΡΗΣΗ ΤΩΝ ΑΠΟΔΕΙΞΕΩΝ ΤΑΜΕΙΑΚΗΣ ΜΗΧΑΝΗΣ/ΠΑΡΑΓΓΕΛΙΩΝ.

ΕΙΚΟΝΑ 28

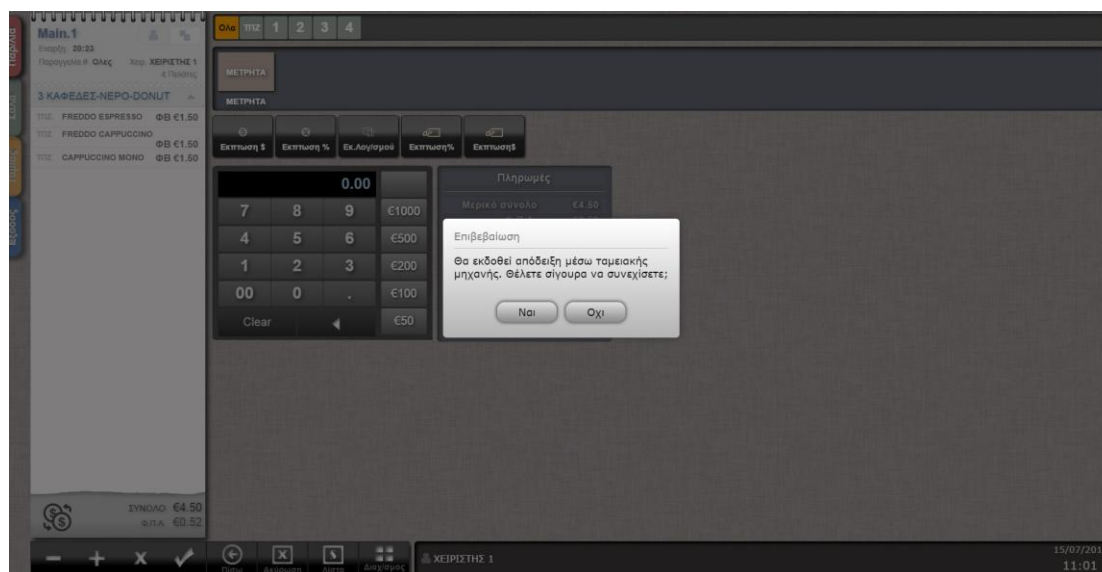


Κάνοντας αυτή την επιλογή στο πρόγραμμα κατά την εξόφληση του τραπεζιού θα εκτυπώσει η ταμειακή μηχανή.

Με την έκδοση 15 (Version 1.15) έχουμε 2 επιλογές για την εκτύπωση των αποδείξεων στην ταμειακή μηχανή:

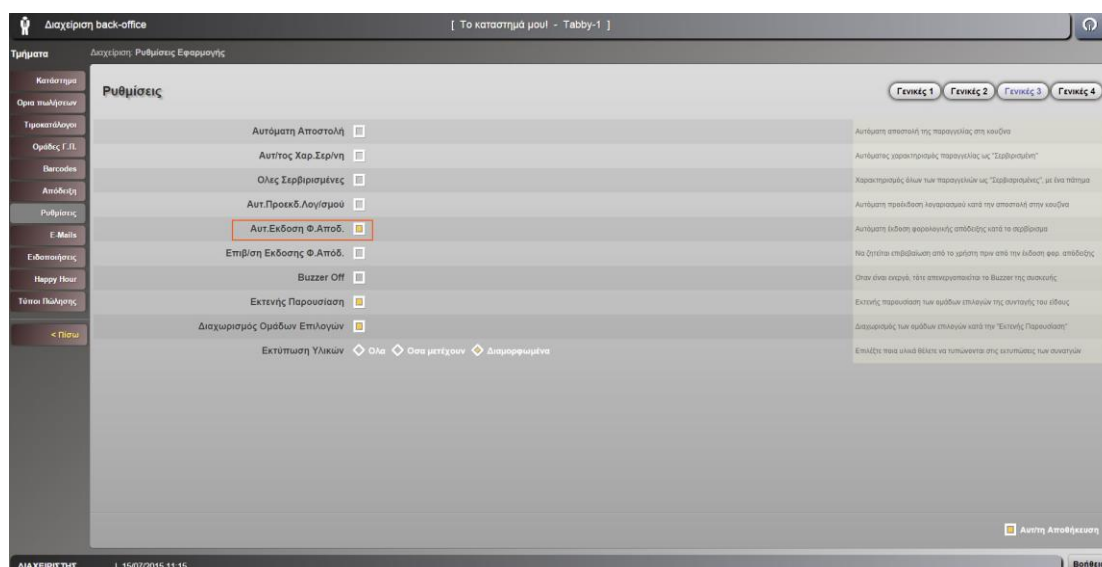
1. Ενεργοποιώντας στις ρυθμίσεις(back office – Αρχεία εφαρμογής – ρυθμίσεις εφαρμογής – ρυθμίσεις – Γενικές 3 και επιλέγοντας την επιλογή στο κόκκινο τετράγωνο(εικόνα 28) στις πωλήσεις κατά την πληρωμή ο χειριστής ερωτάται εάν επιθυμεί ο λογαριασμός να τυπωθεί στην ταμειακή μηχανή ή στον εκτυπωτή κουζίνας.

ΕΙΚΟΝΑ 29



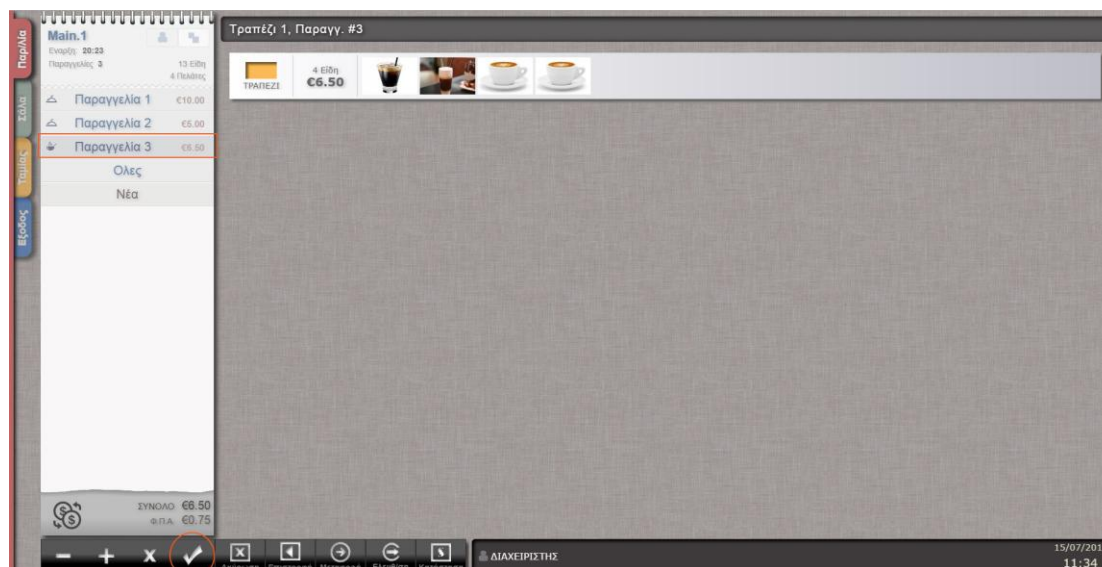
2. Η δεύτερη επιλογή είναι η αυτόματη έκδοση των αποδείξεων κατά την επιβεβαίωση σερβιρίσματος της παραγγελίας. Επιλέγοντας στο back office την επιλογή Αυτόμ.έκδοση φ. Αποδ. (εικόνα 30).

ΕΙΚΟΝΑ 30



Στις πωλήσεις η διαδικασία θα γίνεται ως εξής(εικόνα 31):

ΕΙΚΟΝΑ 31



Όπως βλέπετε η παραγγελία 3 είναι σε κατάσταση προετοιμασίας, όταν κληθεί ο σερβιτόρος από την κουζίνα να παραδώσει την παραγγελία πατώντας την επιβεβαίωση παραγγελίας θα τυπώσει και η ταμειακή μηχανή.

Με τις ίδιες επιλογές εάν ενεργοποιήσετε την επιλογή «ΑΥΤΟΜΑΤΗ ΧΑΡΑΚΤΗΡΙΣΜΕΝΗ» όταν πάρουμε μια παραγγελία από ένα τραπέζι και πιέσουμε αποστολή αυτομάτως τυπώνουν ο/οι εκτυπωτές κουζίνας και ταυτόχρονα η ταμειακή μηχανή.

ΧΕΙΡΙΣΤΕΣ (V.1.15)

Εδώ έχουμε μία νέα λειτουργία πηγαίνοντας στο back office – διαχείριση – αρχεία εφαρμογής – χειριστές – δικαιώματα 3, μπορούμε να περιορίσουμε την πρόσβαση του χειριστή ως προς την λήξη βάρδιας, πρόσβαση στην εκτύπωση και προβολή της βάρδιας.